

Co-Régie

PRINTEMPS DU THÉÂTRE DE DUNKERQUE

LES DIFFÉRENTS VISAGES DE L'ENGAGEMENT



Projet d'éducation artistique et d'action culturelle
à destination du public scolaire

SOMMAIRE

1	Un projet fédérateur autour de la pratique artistique et de l'école du spectateur	p.1
	Les objectifs	p. 2
	Au croisement de deux disciplines artistiques : le théâtre d'objets et le chant	p. 2
	Une thématique commune : « Les différents visages de l'engagement »	p. 2
	Les établissements partenaires et le public	p. 3
	Les projets satellites au sein des établissements	p. 4
	Déroulé des ateliers	p. 4
2	Les compagnies et intervenants artistiques	p. 7
	Pour le théâtre d'objets	p. 7
	Pour la voix et le chant	p. 8
3	Le Bateau Feu	p. 10
4	Parcours du spectateur	p. 11
5	Bibliographie commune	p. 12

1 Un projet fédérateur autour de la pratique artistique et de l'école du spectateur

Depuis plusieurs années, le Bateau Feu / Scène nationale Dunkerque tisse un lien privilégié avec de nombreux professeurs relais, de collèges et lycées du territoire Dunkerquois, impliqués à des degrés divers autour de l'action culturelle.

Le Bateau Feu a souhaité pendant la saison 2016-2017 impulser une mise en réseau des différentes pratiques abordées par ces professeurs les années précédentes, en créant autour d'un même projet une dynamique collective. Nous nous sommes donc engagés dans un grand projet d'éducation artistique, à destination de 120 collégiens et lycéens, avec la participation de neuf établissements scolaires de l'agglomération dunkerquoise. Ce projet intitulé Co-régie a été bâti autour d'une thématique commune « Citoyens du monde et migrations ».

Nous souhaitons ainsi cette année renouveler l'expérience du projet **Co-régie**, autour de deux disciplines artistiques et à nouveau autour d'une thématique commune : « **les différents visages de l'engagement** ». **Six établissements scolaires** de l'agglomération dunkerquoise participeront, concernant au total **quatre-vingt-dix collégiens et lycéens**.

Le projet se développera autour de **trois axes majeurs** :



Sensibilisation,
approfondissement
de la pratique artistique



Apports
théoriques



École du
spectateur

• Les objectifs

↘ **Fédérer** un groupe de professeurs déjà impliqués dans l'activité de la scène nationale par divers projets (ateliers, clubs, options, GRAT, relai de spectateurs...) tout en intégrant de nouveaux partenaires.

↘ **Élargir** le nombre de relais-professeurs dans chaque établissement scolaire par un travail d'interdisciplinarité et un travail entre les équipes pédagogiques autour d'une même thématique (en lien étroit avec la réforme des collèges).

↘ Encourager une **sensibilisation** pour les élèves à un large éventail de **pratique artistique**.

↘ Donner les possibilités **d'approfondir la pratique** dans une discipline donnée par diverses approches esthétiques.

↘ **Favoriser un échange** entre élèves de collèges et lycées autour de plusieurs disciplines.

↘ **Encourager les pratiques de mise en réseau à l'échelle du territoire** entre les établissements (élèves et professeurs) y compris par une approche théorique et pédagogique (ressources communes, formations...).

↘ **Tisser un lien étroit entre pratique artistique et école du spectateur**.

• Au croisement de deux disciplines artistiques : le théâtre d'objets et le chant

L'objectif de ce projet est tout d'abord de permettre aux élèves de découvrir le monde du théâtre, ainsi que ses formes multiples et notamment **le théâtre d'objets et le chant**, deux disciplines majeures dans le projet artistique du Bateau Feu.

Nous souhaitons encourager une sensibilisation pour les élèves à un large éventail de disciplines, à travers d'une part **la pratique** et d'autre part **un parcours de spectateur**.

Pour cela, le projet Co-régie se construit autour de trois sessions d'ateliers proposées en janvier, février et avril 2018, encadrés par six équipes d'artistes programmées cette saison au Bateau Feu. Au cours de ces sessions d'ateliers, les quatre-vingt-dix élèves découvriront **trois univers singuliers de théâtre d'objets et trois univers différents dans le domaine du chant et de la voix**.

Ces ateliers, croisant chacun des élèves de collèges et lycées, seront source d'inspiration pour travailler à la création d'une « forme scénique » qui sera restituée sur la grande scène du Bateau Feu le 20 avril 2018, auprès des autres élèves et enseignants des établissements concernés, et également des parents des élèves participants.

• Une thématique commune : « Les différents visages de l'engagement »

Un thème commun a été choisi au regard de la programmation du Bateau Feu 2017-2018 : « **Les différents visages de l'engagement** ».

La programmation du Bateau Feu invite à ouvrir son regard, à s'interroger sur les sujets de société et d'actualité. Le fil rouge de notre saison est centré sur une préoccupation : comment parler d'une manière poétique de sujets actuels et sociétaux. Chaque proposition artistique va chercher à utiliser le théâtre comme un espace sur lequel il est possible de parler de tout : du handicap, de l'injustice sociale, de l'intimité, de la famille ...

Les élèves vont donc se confronter à un art engagé et ils pourront constater que les artistes apportent, avec différents modes d'expression, un propos argumentatif.

Il nous apparaît primordial d'aborder ces interrogations avec des adolescents, car cette période doit permettre l'échange, le dialogue, l'ouverture d'esprit et surtout la construction du citoyen dans la société. L'enjeu est de faire naître une réflexion critique sur la société, sur l'action personnelle et la responsabilité de chaque citoyen, à partir des ateliers et des pièces auxquelles ils assisteront. L'objectif principal étant l'acquisition d'une culture artistique personnelle par chaque élève, à partir des trois piliers :



Rencontres



Pratique



Connaissances

• Les établissements partenaires et le public concerné

Six établissements scolaires, trois collèges et trois lycées, répartis sur le territoire dunkerquois, ont été associés au projet porté par Le Bateau Feu et coordonné en lien avec la professeure missionnée théâtre Sophie Huyge-Tiprez.

Les collèges : collège Guillemainot et collège Jean Zay de Dunkerque, collège Maxence Van der Meersch de Capelle-la-Grande.

Les lycées : lycée EPID / Vauban et Notre-Dame-des-Dunes de Dunkerque, lycée du Noordover de Grande-Synthe.

Quatre-vingt-dix élèves, collégiens et lycéens, participeront à l'ensemble du projet et **dix enseignants** de matières différentes seront directement impliqués.

• Les projets satellites au sein des établissements concernés

Parallèlement à ce projet central, l'idée est aussi de créer une **dynamique collective** sur la thématique commune choisie, en fédérant dans chaque établissement partenaire les réseaux d'enseignants et les documentalistes sur des micro-projets pour toucher d'autres groupes d'élèves et créer un rayonnement plus large. Ce sera donc l'ensemble des équipes pédagogiques des établissements qui pourront s'emparer de ce projet et travailler de manière collective à l'élaboration d'une dynamique interne, à l'instar de la réforme des collèges.



Atelier théâtre d'ombres avec la Cie Les Anges au Plafond

• Déroulé des ateliers

Les ateliers se dérouleront en totalité au Bateau Feu pour permettre aux élèves de s'approprier le lieu et ainsi d'avoir l'occasion de travailler hors du cadre scolaire, dans de bonnes conditions scéniques, jusqu'à la restitution finale sur le plateau de la grande salle.

Deux premières sessions d'ateliers vont permettre aux quatre-vingt-dix élèves de **découvrir et d'approfondir plusieurs disciplines artistiques** :



Voix
Chant



Théâtre
d'objets

Lors de la troisième session, les élèves seront répartis en trois groupes sur le principe de binômes collège-lycée (quinze collégiens et quinze lycéens d'un même établissement, ainsi qu'un groupe de professeurs « référent »). Ces trois groupes travailleront à **la création d'une « petite forme scénique »** d'une quinzaine de minutes, autour du thème « Les différents visages de l'engagement », accompagnés chacun par deux intervenants artistiques. Parallèlement à ce travail pratique, les équipes pédagogiques des établissements scolaires concernés deviennent ressources en lien avec la thématique du projet et créent des connexions entre disciplines.

Par groupe de quinze, les élèves découvrent sur une journée, au cours de **trois ateliers successifs d'une durée de 1 h 30**, des univers artistiques singuliers de théâtre d'objets et de marionnettes :

Compagnies intervenantes :

**Le Théâtre La Licorne
La Cie de Fil et d'Os
Les Ateliers de Pénélope**

↘ **lundi 22 janv. 2018** : Collège Jean-Zay, Lycée du Noorderover, Lycée Notre-Dame-des-Dunes
↘ **mardi 23 janv. 2018** : Collège Van-der-Meersch, Collège Guilleminot, Lycée EPID Vauban

Les élèves se retrouvent sur le même principe pour approcher cette fois des univers singuliers autour de la voix et du chant, de la chanson au lyrique :

Compagnies intervenantes :

**La Cie On Off
La Cie Les Brigands
Le Concert d'Astrée**

↘ **jeudi 8 fév. 2018** : Collège Van-der-Meersch, Lycée EPID Vauban, Lycée Notre-Dame-des-Dunes
↘ **vendredi 9 fév. 2018** : Collège Jean-Zay, Lycée du Noorderover, Collège Guilleminot

Pendant trois jours, les quatre-vingt-dix élèves de collèges et lycées formeront trois groupes (un groupe comprendra quinze collégiens et quinze lycéens d'un même établissement). Chacun de ces groupes travaillera avec un binôme d'artistes (un artiste que les élèves auront découvert lors de la première session autour du théâtre d'objets et un artiste avec qui ils auront travaillé lors de la seconde session autour du chant).

Ces trois groupes travailleront à la création d'une « petite forme scénique » sur le thème commun « Les différents visages de l'engagement » et présenter leur travail lors de **deux restitutions en grande salle devant un public d'élèves, puis de parents.**

↘ **mercredi 18 avr. / jeudi 19 avr.** : journées d'ateliers de 9 h à 12 h et 14 h à 17 h
↘ **vendredi 20 avr. 2018** : ateliers à partir de 9 h et restitutions à 10 h 30 ouvert aux élèves des établissements participants au projet et 19 h



Restitution des ateliers Co-Régie 2017 « Citoyens du monde et migrations »
avec la C^{ie} On Off (chant) et la C^{ie} De Fil et d'Os (théâtre d'objets)

2 Les compagnies et intervenants artistiques

• Pour le théâtre d'objets



Compagnie professionnelle créée et dirigée par **Claire Dancoisne**, Le Théâtre La Licorne a une expérience de plus de 28 ans dans les arts marionnettiques et le théâtre d'objets. La Licorne c'est, dès le début, le plaisir de la bidouille, le goût de l'improbable et du sensible.

Objets, machines, masques et marionnettes sont indispensables à l'écriture théâtrale de Claire Dancoisne parce qu'ils sont capables de transporter comédiens et spectateurs, de transformer notre vision du monde. Les machines artisanales bricolées dans les ateliers concourent à la magie des spectacles, elles permettent de se jouer des dimensions et perspectives, elles touchent par leur fragilité et font rire par leur aspect dérisoire.

Depuis sa création en 1986, la compagnie a réalisé des spectacles en salle, de rue, pour jeune public, en appartement, dans des lieux insolites ainsi que de grands événementiels... Quelques trente-six créations originales ont parcouru les routes de France et de l'international face à des spectateurs toujours plus nombreux. Installé depuis 2013 à Dunkerque, le nouvel espace du Théâtre La Licorne - outil européen de création pour la marionnette contemporaine et le théâtre d'objets - a ouvert ses portes en novembre 2015 pour inventer un lieu de création, de formation, de résidence d'artistes, d'expositions et d'accueil des publics.

➤ **Saison 2017-2018 au Bateau Feu** : *Rinaldo* de Haendel, mise en scène Claire Dancoisne, direction musicale Bertrand Cuiller (20 et 21 février 2018)



L'aventure de cette compagnie commence en 2015 suite à la rencontre de trois artistes travaillant autour de la marionnette : Alexandra Basquin, Julie Canadas et Vaïssa Favereau. Leurs expériences en création textile, arts plastiques, illustration, fabrication de marionnettes ou interprétation les réunissent dans un désir commun d'allier **matière et histoire**.

Implantée à Lille, ancrée au sein de la Ferblanterie où elles occupent chacune un atelier, la compagnie explore les ressorts de l'univers de la marionnette en donnant corps et vie à la matière.

Pour ces artistes, la marionnette permet de créer des atmosphères non réalistes, de donner vie à une grande poésie visuelle, d'embarquer le spectateur au-delà de ce qui est palpable, dans des dimensions fantastiques ou merveilleuses.



La compagnie Les Ateliers de Pénélope est fondée par Solène Boyron en 2009, suite à une première création solo, *L'atelier de tissage de Pénélope*. Dans Les Ateliers de Pénélope, le théâtre tisse ensemble **l'intime, l'humour et la poésie**. Il noue la culture générale à la mémoire collective.

Dans ce théâtre artisanal, l'objet apparaît comme support au jeu. Il lui donne ses règles. L'objet met à distance, déréalise, crée un petit déménagement humoristique ou poétique.

Les Ateliers de Pénélope travaillent autour de la transmission. Les spectacles se créent alors autour de l'objet qui lui aussi véhicule une mémoire commune. Les créations s'adressent aux jeunes publics mais aussi à tous ceux qui les accompagnent.

➤ **Saison 2017-2018 au Bateau Feu** : *La Symphonie du coton* (du 11 au 19 janvier 2018)

• Pour la voix et le chant



Fondée en 2003, la Compagnie On Off développe son action autour de deux axes majeurs : **la création de spectacles vivants, ainsi que la mise en œuvre de projets d'action culturelle originaux**. Cette démarche culturelle consciente et innovante a pour but de créer des passerelles entre les registres, les disciplines et les publics.

Le projet artistique de la compagnie a pour ambition la recherche d'alchimies entre musique savante et musique populaire, entre chant et théâtre, et entre poétique et burlesque. Par cette approche ils s'attachent à ouvrir de nouvelles perspectives de langage artistique et ils s'appliquent, avec bienveillance, à bousculer certains a priori du spectateur.

➤ **Saison 2017-2018 au Bateau Feu** : *Ch'ti Lyrics* (octobre et décembre 2017), Fête de fin de saison La Grande Olympiade (16 juin 2018)

Cie
Les Brigands

Intervenant à
confirmer

LE
BRIG-
ANDS-

Les Brigands jouent **pour tous et partout de l'opéra bouffon**, à leur façon. En 2000, Loïc Boissier ouvre avec le pianiste Nicolas Ducloux la partition de *Barbe-Bleue* d'Offenbach et propose à quinze de ses collègues du Chœur des Musiciens du Louvre d'en monter une version légère sur la Scène nationale de

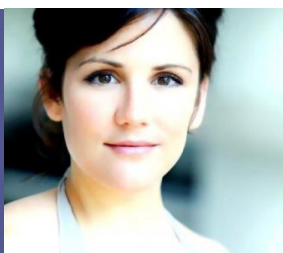
Montbéliard. Benjamin Lévy dirige et Stephan Druet met en scène. L'équipe s'organise en 2001 pour faire tourner ce spectacle en France notamment sur les Scènes nationales de Saint-Quentin-en-Yvelines, La Rochelle et Martigues. Elle s'intitule Les Brigands du nom d'un ouvrage d'Offenbach.

En novembre 2015, les Brigands s'associent avec le Palazzetto Bru Zane pour monter *Les Chevaliers de la Table ronde* de Hervé dans une mise en scène de Pierre-André Weitz. Le spectacle est créé à l'Opéra de Bordeaux et donné 35 fois, notamment à l'Opéra de Nantes, à l'Opéra de Rennes et au Teatro Malibran à Venise en février 2016.

➤ **Saison 2017-2018 au Bateau Feu** : *Ba-Ta-Clan* de Ludovic Halévy (19 et 20 déc. 2017)

Ensemble musical
**Le Concert
d'Astrée**

Camille Poul



Ensemble instrumental et vocal dédié à la musique baroque, dirigé par Emmanuelle Haïm, Le Concert d'Astrée est aujourd'hui **un des fleurons de ce répertoire dans le monde**.

Fondé en 2000 par Emmanuelle Haïm, qui réunit autour d'elle des instrumentistes accomplis partageant un tempérament et une vision stylistique à la fois expressive et naturelle, Le Concert d'Astrée connaît un rapide succès. Au cours de la saison 2017/2018, Le Concert d'Astrée, sous la direction d'Emmanuelle Haïm, présente trois opéras: *Così fan tutte* de Mozart (mise en scène : Christophe Honoré – Opéra de Lille), *Alcina* de Händel (mise en scène : Christof Loy – Théâtre des Champs-Élysées) et *Pygmalion* de Rameau (mise en scène : Robyn Orlin – Opéra de Dijon). Le public pourra également applaudir l'orchestre en tournée à l'occasion d'un Gala Mozart, dans un programme alliant le *Dixit Dominus* de Händel au *Magnificat* de Bach, ainsi qu'un programme consacré aux *Héroïnes baroques* et une tournée présentant des cantates italiennes. Parallèlement, l'orchestre et ses musiciens mènent un travail d'éveil et de sensibilisation à la musique sur le territoire des Hauts-de-France.

Saison 2017-2018 au Bateau Feu : Les Solistes du Concert d'Astrée – *Une harpe à la cour* à Armboouts-Cappel (20 avril 2018) et *Orpheus Britannicus* à Bourbourg (18 mai 2018)

3 Le Bateau Feu / Scène nationale Dunkerque

Le Bateau Feu / Scène nationale Dunkerque appartient au réseau des soixante et onze Scènes nationales labellisées par le ministère de la culture et de la communication. Il met en œuvre un projet pluridisciplinaire (**théâtre, danse, musique, cirque, théâtre d'objets, opéra**), coproduction, accueil en résidence, développement des publics, rayonnement territorial, etc.



FAÇADE DU THÉÂTRE

En mai 2014, après trois saisons de travaux, Le Bateau Feu a retrouvé un équipement moderne pour conduire une aventure artistique développant particulièrement **le théâtre d'objets et la musique lyrique** (notamment par le biais d'un travail en réseau qui réunit plusieurs scènes nationales dans la co[opéra]tive.



GRANDE SALLE

La politique tarifaire avec des tarifs simples et très accessibles pour tous les publics, incite à venir souvent et à plusieurs, en famille ou entre amis. En tant qu'espace public, Le Bateau Feu accueille depuis novembre 2015 le réseau des bibliothèques de Dunkerque au cœur du théâtre, **l'Open Bar Bibliotheek**, pour un service de lecture publique innovant et convivial.



L'OPEN BAR BIBLIOTHEEK

4 Parcours du spectateur

Ci-dessous la liste des spectacles de la saison 2017-2018 du Bateau Feu / Scène nationale Dunkerque proposée aux professeurs du projet afin qu'ils imaginent avec nous leur parcours du spectateur.

CHANT, MUSIQUE



La Guerre des théâtres, Ensemble La Clique des Lunaisiens
Ba-Ta-Clan, Compagnie Les Brigands
Rinaldo, La Co[opéra]tive
Une Harpe à la cour, Ensemble musical le concert d'Astrée
Orpheus Britannicus, Ensemble musical le concert d'Astrée

THÉÂTRE D'OBJETS



Chaussure(s) à son pied, Compagnie Turak Théâtre
Shakespeare vient dîner, Barbaque Cie
Ressacs, Compagnie Gare Centrale
Ramona, Gabriadze Theatre
Stalingrad, Gabriadze Theatre
White Dog, Compagnie Les Anges au plafond
WEST RN, Compagnie Zapoï

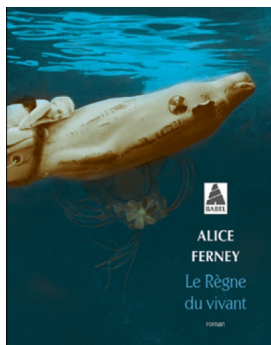
THÈME ENGAGEMENT, REGARD CRITIQUE SUR LA SOCIÉTÉ



La Guerre des théâtres, Ensemble La Clique des Lunaisiens
Bled Runner, Fellag
Le Dragon d'or, Compagnie Par-dessus bord
It's not for everyone, Compagnie Acrobat
La Caverne, Collectif l'Avantage du doute
Moeder, Compagnie Peeping Tom
Democracy, Maud Le Pladec CCN Orléans
White Dog, Compagnie Les Anges au Plafond
George Dandin ou la Mari confondu, Le Préau CDN de Normandie-Vire
Pourquoi les riches ?, Compagnie Vaguement compétitifs

5 Bibliographie commune

Les documentalistes des différents établissements partenaires ont échangé et se sont réunis pour élaborer une bibliographie commune **autour de la thématique de l'engagement**, et ainsi imaginer des projets culturels dans chaque établissement.



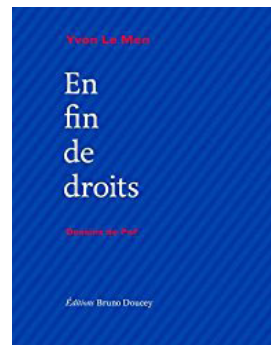
Le règne du vivant
Alice Ferney



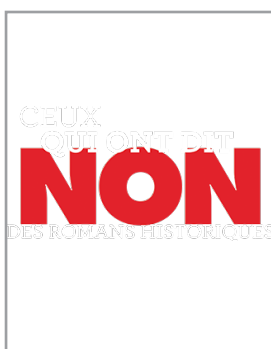
*La part du colibri :
l'espèce humaine face
à son devenir*
Pierre Rabhi



La colère des hérissons
Jacques Cassabois



En fin de droits
Yvon Lemen



«Ceux qui ont dit non»
Série d'ouvrages



*Les trois soeurs et le
dictateur*
Elise Fontenaille



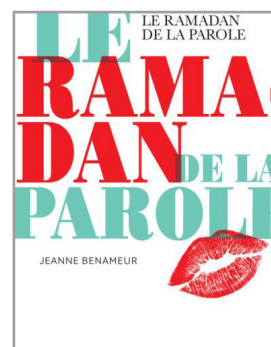
*Si j'étais ministre de la
culture*
Carole Fréchette



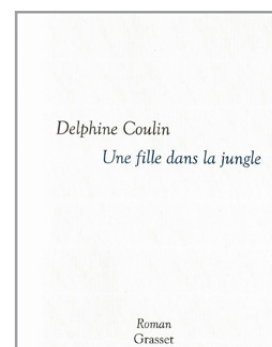
*Demain entre tes
mains*
Cyril Dion et Pierre
Rahbi



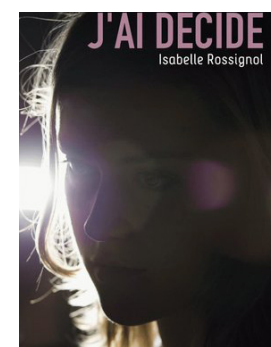
La Tresse
Laetitia Colombani



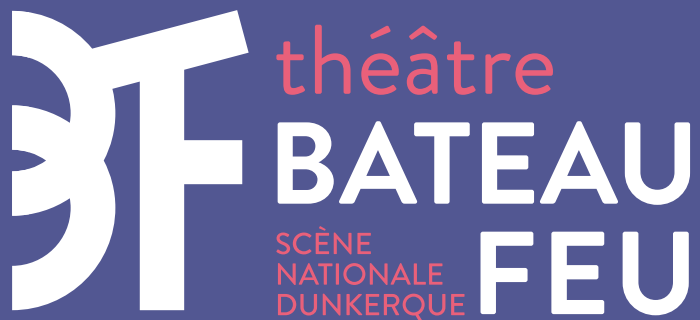
*Le ramadan de la
parole*
Jeanne Benameur



Une fille dans la jungle
Delphine Coulin



J'ai décidé
Isabelle Rossignol



billetterie +33 (0)3 28 51 40 40

www.lebateaufeu.com

rejoignez nous sur   

**place du Général-de-Gaulle
BP 2064**

59376 Dunkerque Cedex 01

administration +33 (0)3 28 51 40 30

fax +33 (0)3 28 51 40 31