

TRADUCTION

LINE COTTEGNIES

MISE EN SCÈNE ET SCÉNOGRAPHIE

THOMAS JOLLY

ASSISTANT À LA MISE EN SCÈNE

ALEXANDRE DAIN

COLLABORATION DRAMATURGIQUE

JULIE LERAT-GERSANT

CRÉATION LUMIÈRE

LÉRY CHÉDEMAIL, ANTOINE TRAVERT ET THOMAS JOLLY

MUSIQUES ORIGINALES ET CRÉATION SON

CLÉMENT MIRGUET

CRÉATION COSTUMES

SYLVETTE DEQUEST ET MARIE BRAMSEN

PARURE ANIMALE DE RICHARD GLOUCESTER

SYLVAIN WAVRANT

AVEC

JOHANN ABIOLA, DAMIEN AVICE, BRUNO BAYEUX, NATHAN BERNAT, GEOFFREY CAREY, GILLES CHABRIER, ERIC CHALLIER, ALEXANDRE DAIN, FLORA DIGUET, EMELINE FRÉMONT, DAMIEN GABRIAC, THOMAS GERMAINE, THOMAS JOLLY, PIER LAMANDÉ, MARTIN LEGROS, JULIE LERAT-GERSANT, CHARLINE PORRONE, JEAN-MARC TALBOT, MANON THOREL

RÈGIE GÉNÉRALE

OLIVIER LEROY

RÈGIE LUMIÈRE

LÉRY CHÉDEMAIL, FRANÇOIS MAILLOT ET ANTOINE TRAVERT

RÈGIE SON

CLÉMENT MIRGUET

RÈGIE PLATEAU

LEE ARMSTRONG ET JEAN-BAPTISTE PAPON

RÈGIE ACCESSOIRES

CHRISTÈLE LEFÈVRE

RÈGIE COSTUME

MARIE BRAMSEN, ÉMELINE FRÉMONT, NICOLAS MAYNOU ET PIA MICHA

CONCEPTION ET CONSTRUCTION DÉCOR

CHRISTÈLE LEFÈVRE, SANDRINE GALLOT, OLIVIER LEROY, FABIENNE COLLET, LUDOVIC BILLY, XAVIER LIBOIS, THOMAS ROQUIER, SABINE KNOCKÉ

PRODUCTION

La Piccola Familia

PRODUCTION DÉLÉGUÉE

Théâtre National de Bretagne - Rennes

COPRODUCTION

Le Trident - Scène nationale de Cherbourg-Octeville. Les Gémeaux - Scène nationale – Sceaux. Comédie de Béthune - Centre Dramatique National Nord-Pas-de-Calais. Théâtre de l'Archipel - Scène nationale de Perpignan. Le Bateau Feu – Scène nationale de Dunkerque. Scène nationale Évreux Louviers. TNT – Théâtre National de Toulouse Midi-Pyrénées. TAP – Théâtre Auditorium de Poitiers. Quai des Arts - Argentan, dans le cadre des Relais Culturels Régionaux. Théâtre d'Arras - Scène conventionnée musique et théâtre. Centre Dramatique National de Haute-Normandie.

Ce spectacle bénéficie du soutien de la Charte de diffusion interrégionale signée par l'Onda, Arcadi, l'OARA, l'ODIA Normandie et Réseau en scène - Languedoc-Roussillon. Possibilité pour les diffuseurs d'une aide au déficit et d'une aide aux transports.

AVEC LE SOUTIEN

du Ministère de la Culture et de la Communication, de l'ODIA Normandie / Office de Diffusion et d'Information Artistique de Normandie.

REMERCIEMENTS

Monsieur Pierre Léautey, Député de la première circonscription de Seine Maritime. Corinne Meyniel, Dominique Goy-Blanquet. La communauté Emmaüs de Cherbourg-Octeville, la SHEMA, Scène Nationale Evreux Louviers, Odéon - Théâtre de l'Europe, TNB - Théâtre National de Bretagne, Théâtre Gérard Philipe - CDN de Saint-Denis, Comédie de Caen - CDN de Basse-Normandie, Théâtre de l'Aquarium - La Cartoucherie, NTA - CDN des Pays de la Loire, Théâtre du Nord – Centre Dramatique du Nord.

La Piccola Familia est conventionnée par la DRAC Haute-Normandie, la région Haute-Normandie, la ville de Rouen et est soutenue par le département de Seine-Maritime.



NOTE D'INTENTION

Henry VI regroupe trois pièces de William Shakespeare. 15 actes. 150 personnages. Près de 10000 vers retracent les cinquante années de règne de cet enfant proclamé roi à l'âge de neuf mois. Ce roi pieux, juste et sage connaît pourtant l'un des règnes les plus sanglants de l'Histoire anglaise : assis sur le trône en 1422 dans le désordre de la guerre de cent ans, il sera ensuite emporté dans les luttes intestines de la guerre des "2 roses" jusqu'à son assassinat en 1471 par le futur Richard III. Un règne débuté dans le chaos et achevé par le chaos. Écrite au XVIe siècle et relatant quasiment tout le XVe siècle, cette oeuvre monumentale est, de fait, installée au tournant de notre Histoire. Elle donne à voir le lent basculement d'une époque ancienne (le moyen-âge finissant...) vers une époque nouvelle, faite de révolutions techniques, scientifiques et philosophiques qui vont bouleverser la marche du monde : découverte de l'imprimerie, des armes à feu, développement de la navigation et découverte des Amériques, premières théories capitalistes, bientôt Copernic, Galilée, Luther... Monter Henry VI c'est donc, je le crois réinterroger notre époque par ce qui serait son origine en assistant à l'abandon par l'Homme d'un monde de valeurs

communautaires pour un monde individualisé. Sous la plume Shakespearienne, dans la peinture de la lutte pour le pouvoir, nous pouvons déceler, en germe, les attitudes fallacieuses des factions politique, la perversion de la subornation, le mépris grossier à l'égard des femmes, l'étouffement de la vertu par l'ambition et finalement... la violence mais aussi la tristesse du chacun pour soi. Henry VI relate la lente dégénérescence du monde. Shakespeare la traduit en basculant petit à petit du registre flamboyant de la comédie à celui crépusculaire de la tragédie. La mise en scène suit cette courbe descendante en s'appuyant sur une alliée rare et précieuse au théâtre : la durée. On entre dans Henry VI en plein jour, on en sort au creux de la nuit. Les premiers mots de la pièce le commandent : "Cieux, tendez-vous de noir, Jour, fais place à la nuit." Cette oeuvre est pour La Piccola Familia l'aventure adéquate pour poursuivre son affirmation d'un théâtre généreux et festif à l'épreuve d'une réalité en manque de curiosité, individualisée et morose. Nous souhaitons que les théâtres restent des endroits de rassemblement pour la pensée et nous croyons qu'Henry VI, bien que démesuré, saurait nous rappeler la mesure du vivant.

Thomas Jolly. Novembre 2013.



RÉSUMÉS DES ÉPISODES

ÉPISODE 1

LA COURSE DE MARS

Londres. Novembre 1422. Le royaume d'Angleterre pleure la mort du roi Henry V. Alors que la guerre entre la France et l'Angleterre perdure depuis près de cent ans, la mort prématurée du roi engendre la confusion parmi les pairs du royaume. Autour du tombeau, d'anciennes querelles se ravivent, affaiblissant le pouvoir, et des nouvelles funestes venues de France compromettent la poursuite des manœuvres militaires.

Le duc de Bedford, frère d'Henry V et régent de France, reprend les combats, tandis qu'une vive altercation éclate entre Humphrey duc de Gloucester, protecteur du royaume, et Beaufort le cardinal de Winchester. Pendant ce temps, devant la ville d'Orléans assiégée par les Anglais, Charles, le dauphin de France et son armée, font la rencontre d'une jeune bergère. Talbot, le valeureux chevalier anglais, libéré de prison grâce à Bedford, fait son retour sur le champ de bataille et se heurte à la nouvelle « arme » des Français.

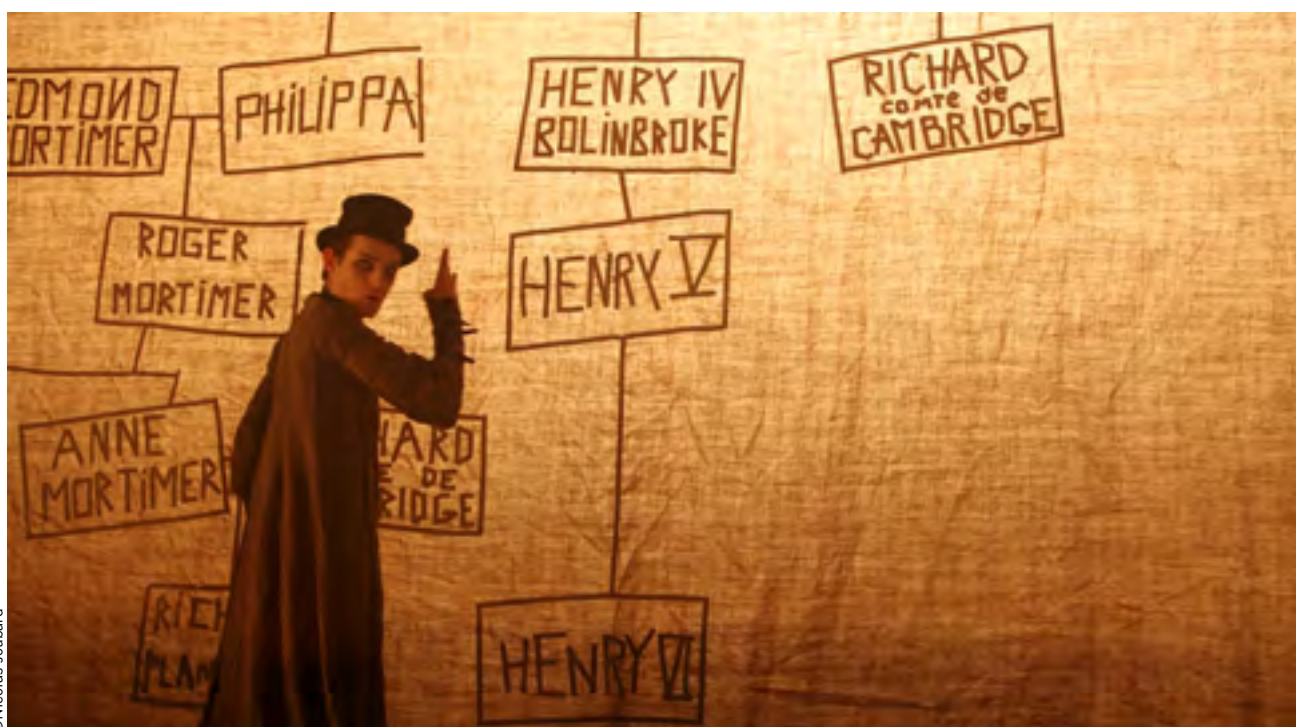
En Angleterre, une discorde anodine entre Richard Plantagenêt et le duc de Somerset divise les seigneurs. Troublé par les affronts de Somerset à son égard, Richard rend visite à son oncle mourant qui lui révèle le secret de sa famille. C'est dans ce royaume déchiré que le roi Henry VI s'assoit sur le trône.

LE FESTIN DE MORT

Alors que la Cour tente d'imposer une trêve entre Gloucester et Winchester afin de calmer la fureur de leurs partisans, Richard Plantagenêt, épaulé par Warwick, est fait duc d'York.

En France, Charles, René, Alençon, le bâtard et Jeanne poursuivent le combat à Rouen où se succèdent victoires, défaites... et retournement de veste. La Cour d'Angleterre se rend à Paris pour le couronnement du roi Henry VI. Mais une terrible nouvelle bouleverse la cérémonie et nécessite une rapide intervention armée dont Talbot prend le commandement à Bordeaux.

La discorde entre York et Somerset perdure et enrayer cette opération militaire entraînant un désastre sans précédent. Mais York, devenu régent de France, reprend l'avantage : les Français sont mis en fuite et Jeanne d'Arc dévoile une arme secrète mais vaine... En Anjou, William de la Pôle, le comte de Suffolk, émissaire d'Henry, fait prisonnière Marguerite, la fille de René. Cette rencontre va bouleverser le cours de l'Histoire...



ÉPISODE 2

LE CARROUSEL DE LA FORTUNE

Le roi, convaincu par Suffolk d'épouser Marguerite, la fait couronner reine. Mais les conditions du mariage négociées par Suffolk affaiblissent le royaume : la reine n'apporte pas de dot et deux comtés français difficilement gagnés pendant la guerre sont rendus et cédés à René son père.

Gloucester, Protecteur du royaume, s'indigne devant la Cour de cette nouvelle qui glace et divise la noblesse, inquiète sur les facultés du roi à gouverner. Les alliances se multiplient entre les pairs pour gagner en influence sur le pouvoir en place.

Gloucester, figure inébranlable du royaume, fait rempart aux multiples complots. Le cardinal Winchester et le duc de Suffolk unissent leurs efforts pour l'évincer du royaume.

Ils sont rapidement rejoints par la reine qui redoute son emprise sur le roi et sont encouragés par York, fin stratège, qui compte bien tirer avantage de cette alliance pour poursuivre son ascension à la couronne. A cette fin, York rallie les Neville (Warwick et Salisbury) à sa cause.

Dans cette course où chacun joue des coudes pour écarter les autres, Gloucester devient de plus en plus gênant. Protecteur juste, aimé du roi et de son peuple, c'est l'ambition de sa femme Éléonore, envieuse et arrogante, qui amorcera sa chute.

LA PLAINTÉ DE LA MANDRAGORE

Sa femme bannie du royaume et lui-même démis de ses fonctions de Protecteur, Gloucester doit, seul, faire face aux nombreuses accusations portées contre lui.

Convaincu de son innocence, Henry VI ordonne son procès.

Mais sur le point d'être emmené à la tour de Londres et devant la Cour effarée, Gloucester dit avoir eu vent du complot qui attende à sa vie.

Tandis que les seigneurs échafaudent un plan macabre, York est contraint de partir en Irlande pour contenir une insurrection. Écarté de la cour, il entend profiter de cet éloignement : d'un côté il souhaite affaiblir le pouvoir en instrumentalisant l'intrépide Jack Cade pour qu'il soulève en Angleterre une révolte populaire, de l'autre il compte se fortifier en rassemblant en Irlande une puissante armée prête à défendre ses droits.

Londres. Février 1447. À la Cour, Gloucester est confié à la garde du cardinal Winchester et du duc de Suffolk. Il est traîtreusement assassiné avant même que son procès ait pu avoir lieu.



DISTRIBUTION

EPISODE 1

JOHANN ABIOLA VERNON / Le duc de BOURGOGNE
DAMIEN AVICE GLANSDALE / William de la Pêle, comte de SUFFOLK / Le duc d'ALENÇON
BRUNO BAYEUX Beaufort, le cardinal de WINCHESTER
GEOFFREY CAREY Le duc Humphrey de GLOUCESTER
GILLES CHABRIER Le duc de BEDFORD / Le comte de WARWICK
ERIC CHALLIER GARGRAVE / Richard PLANTAGENÊT, fait duc d'YORK
ALEXANDRE DAIN Edmond MORTIMER, oncle de Richard Plantagenêt
FLORA DIGUET JEANNE La Pucelle
EMELINE FREMONT LA COMTESSE D'AUVERGNE
DAMIEN GABRIAC Le duc de SOMERSET / CHARLES, dauphin puis roi de France
THOMAS GERMAINE SALISBURY / Le roi HENRY VI
THOMAS JOLLY John TALBOT, fils de Lord TALBOT
PIER LAMANDE Le duc d'EXETER / René, duc d'Anjou et roi de Naples
MARTIN LEGROS BASSET / LE BÂTARD d'Orléans
JULIE LERAT-GERSANT La fille de la canonnière d'Orléans
CHARLINE PORRONE La canonnière d'Orléans / MARGUERITE fille de René
JEAN-MARC TALBOT Lord TALBOT
MANON THOREL LUCY / LE MAIRE DE LONDRES / Rhapsode

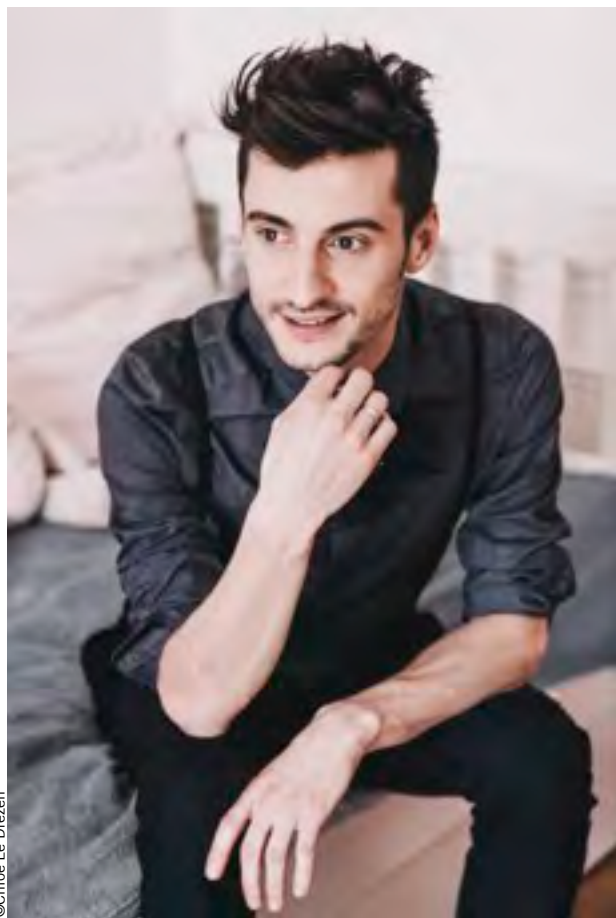
EPISODE 2

JOHANN ABIOLA Le duc de BUCKINGHAM
DAMIEN AVICE William de la Pêle comte puis duc de SUFFOLK
BRUNO BAYEUX Beaufort, le cardinal de WINCHESTER
GEOFFREY CAREY Le duc Humphrey de GLOUCESTER
GILLES CHABRIER Le comte de WARWICK, fils de Richard Neville
ERIC CHALLIER Richard Plantagenêt duc d'YORK
FLORA DIGUET MARGERY JOURDAIN
EMELINE FREMONT LA SORCIÈRE
DAMIEN GABRIAC Le duc de SOMERSET / John SOUTHWELL / L'épouse de SANDER SIMPCOX
THOMAS GERMAINE Le roi HENRY VI
PIER LAMANDE Richard Neville, comte de SALISBURY
MARTIN LEGROS Pierre TAP, apprenti de Thomas Horner / John HUME
JULIE LERAT-GERSANT La duchesse ÉLÉONORE, femme de GLOUCESTER
CHARLINE PORRONE La reine MARGUERITE
JEAN-MARC TALBOT Thomas HORNER l'armurier / ROGER BOLINBROKE un magicien / SANDER SIMPCOX
MANON THOREL LUCY / LE MAIRE DE LONDRES / Rhapsode



©Nicolas Joubard

THOMAS JOLLY



©Chloé Le Drezen

Thomas Jolly est né le 1er Février 1982 à Rouen. Il commence le théâtre dès 1993 dans la compagnie "théâtre d'enfants" dirigée par Nathalie Barrabé. Il entre ensuite au lycée Jeanne d'Arc en classe théâtre et travaille sous la direction des comédiens du théâtre des 2 rives/CDR de Haute Normandie.

De 1999 à 2003, parallèlement à une licence d'études théâtrales à l'université de Caen, il crée une compagnie étudiante et intègre en 2001 la formation professionnelle de l'ACTEA où il travaille avec Olivier Lopez, Sophie Quesnon, René Pareja...

En 2003, il entre à l'Ecole Nationale Supérieure du Théâtre National de Bretagne à Rennes dirigée par Stanislas Nordey.

Il travaille sous la direction de Jean-François Sivadier, Claude Régy, Bruno Meyssat, Marie Vayssière...

En 2005, il joue dans Splendid's de Jean Genet, mis en scène par Cédric Gourmelon et en 2006, sous la direction de Stanislas Nordey, il joue dans "Peanuts" de Fausto Paravidino.

A l'issue de sa formation, il fonde la Piccola Familia avec une partie des comédiens qui ont accompagné ses années d'apprentissage. Il met en scène Arlequin poli par l'amour de Marivaux en 2007 (repris en 2011 avec une nouvelle distribution), Toà de Sacha Guitry en 2009 (Prix du public, festival Impatience, Théâtre de l'Odéon, Paris) et Piscine (pas d'eau) de Mark Ravenhill en 2011.

Parallèlement aux créations de la compagnie il répond à plusieurs commandes du Trident/ Scène Nationale de Cherbourg-Octeville et crée Une nuit chez les Ravalet (spectacle déambulatoire avec La Piccola Familia), Pontormo en 2008 et Musica Poetica en 2011 (deux spectacles/concert avec l'ensemble baroque Les Cyclopes).

En marge de ses créations, Thomas Jolly intervient auprès de la 7e promotion de l'école du TNB. En 2011, il conduit un atelier de 6 semaines autour de Victor Hugo, en 2012, il entreprend avec eux 5 semaines sur le théâtre élisabethain.

Depuis 2010, il travaille sur Henry VI de Shakespeare, un spectacle-fleuve de 18h dont il crée les deux premiers épisodes en 2012 au Trident - Scène Nationale de Cherbourg-Octeville. Le troisième épisode voit le jour au TNB en 2013, année durant laquelle Thomas Jolly met en scène Box Office, un texte du jeune auteur Damien Gabriac. C'est en juillet 2014 qu'il crée le quatrième et dernier épisode d'Henry VI, clôturant ainsi cette saga shakespearienne donnée en intégralité lors de la 68e édition du Festival d'Avignon.

Cette même année 2014, Thomas Jolly devient artiste associé du Théâtre National de Bretagne à Rennes.