



© Le petit B - F. Iovino

23
24

**DOSSIER
ENSEIGNANTS
DU 1^{ER} DEGRÉ**

PROPOSITIONS
DE PISTES PÉDAGOGIQUES

LE
SCÈNE NATIONALE
BATEAU
DUNKERQUE
FEU



Le théâtre, c'est le lieu dans lequel se vivent les histoires ; là où des personnes viennent les raconter, les artistes, et où d'autres, les spectateurs, viennent les écouter. L'envie de partager une pensée à travers une narration, une fable, à partir de codes communs à tous, s'inscrit dans une démarche généreuse bien loin des expérimentations autocentrées et des performances formelles. **La programmation du Bateau Feu s'affirme au croisement des disciplines.** Elle repose sur la diversité des propositions et sur la cohérence de l'ensemble, les spectacles étant liés les uns aux autres par la ligne artistique définie dans son projet.

UN PROJET PLURIDISCIPLINAIRE

Le Bateau Feu - Scène nationale Dunkerque fait partie du réseau des soixante-dix-huit Scènes nationales labellisées par le Ministère de la Culture. Issus du mouvement de la décentralisation théâtrale, ces établissements culturels ont en commun trois missions essentielles :

- **la diffusion pluridisciplinaire du spectacle vivant** : théâtre, danse, musique, cirque, arts de la scène ;
- **la création artistique (production et coproduction)** de référence nationale voire internationale dans le domaine de la culture contemporaine ;
- **la participation à une action de développement culturel** favorisant de nouveaux comportements des publics à l'égard de la création artistique et une meilleure insertion sociale de celle-ci.

PRÉSENTATION DU BATEAU FEU SCÈNE NATIONALE DUNKERQUE

Dans leurs expériences professionnelles et en créant leurs spectacles, les artistes traversent les disciplines artistiques et échappent souvent aux catégories restrictives dans lesquelles beaucoup souhaiteraient les cantonner.

Le spectacle vivant est l'art du croisement, du mélange et de l'entremêlement. La programmation du Bateau Feu se définit donc davantage autour de grandes disciplines qui font la part belle aux sensations.



LES MOTS : LE THÉÂTRE ET LA LITTÉRATURE

Dans les programmations du Bateau Feu, une place de choix est faite aux textes et aux mots (le théâtre, la chanson) ainsi qu'à la grande diversité de la matière littéraire (nouvelles, romans, poésie, romans graphiques, scénarios...).

Le Bateau Feu porte un intérêt tout particulier à la place faite **aux auteurs vivants et aux autrices vivantes**. Le festival Histoires en série est, dans ce sens, la marque de la singularité de la ligne artistique du Bateau Feu.

Colonne vertébrale de la saison, **les pièces contemporaines** sont majoritaires dans la programmation. Ces œuvres sont inscrites dans le présent, par les langues qu'elles produisent et les questionnements qu'elles suscitent. Ces spectacles déchiffrent, à travers des histoires politiques ou intimes, notre monde contemporain dans toutes ses dimensions. Les **œuvres du répertoire** participent à la construction de notre pensée commune. Les grands textes ont cette propriété unique et magique de traverser les époques en restant vivants, grâce à leur pouvoir d'être sans cesse réactualisés, réappropriés.



LES IMAGES : LE THÉÂTRE D'OBJETS ET LA MARIONNETTE

L'**art de la marionnette** traverse de nombreuses disciplines et de multiples savoir-faire. Il représente par ailleurs un véritable potentiel de créativité qui, par les images qu'il propose et par sa capacité à solliciter l'imaginaire de chacun, trouve l'adhésion de tous les publics.

C'est aussi une discipline qui n'a pas toujours besoin de mots et de texte et qui, de ce fait, traverse les frontières linguistiques. Trop souvent cantonné au secteur du jeune public, l'art de la marionnette est proposé aujourd'hui par des artistes qui s'adressent au public familial et au public adulte.

Les installations plastiques dans l'espace public sont une belle façon de répondre à la mission d'une structure telle que Le Bateau Feu. En proposant des images fortes et souvent décalées dans la ville, les artistes qui investissent l'espace public invitent les habitants à poser un autre regard sur leur quartier et leur quotidien.



LES CORPS : LA DANSE ET LE CIRQUE

La danse est la discipline qui exalte les corps. Son langage est celui du mouvement. Lorsque les codes sont clairs et partagés, sa perception est immédiate et sensible. Le Bateau Feu privilégie les chorégraphies de groupe qui impulsent une énergie partageuse.

L'art du cirque met en avant des virtuosités qui peuvent devenir chez certains artistes de puissantes métaphores de la vie. Art du risque et de la surprise, il se fonde sur des valeurs de solidarité, d'interdépendance essentielle, voire vitale, entre les êtres.



LA MUSIQUE

La musique est un des liens forts entre toutes ces propositions artistiques. En effet, elle se retrouve dans beaucoup des spectacles que nous proposons. Elle crée du sens, elle raconte ce que les mots n'arrivent pas à dire, elles suggèrent les ambiances...

PRÉSENCES D'ARTISTES

LA PLACE DES ARTISTES AU BATEAU FEU

L'équipe du Bateau Feu associe des artistes à l'activité de la Scène nationale de Dunkerque en pensant la place de ces derniers à ses côtés afin **d'enrichir son projet de leurs regards sensibles et de leurs expériences.**

Force est de constater que Le Bateau Feu travaille avec un grand nombre d'artistes tout au long de l'année. Ainsi, au fil de nos saisons, nous retrouvons les artistes :

- que Le Bateau Feu accompagne en production déléguée ;
- dont Le Bateau Feu diffuse et coproduit régulièrement les spectacles ;
- qui accompagnent Le Bateau Feu dans la mise en place des grands projets d'actions culturelles ;
- qui prennent en charge la direction d'ateliers et de propositions d'action culturelle souhaitées par nos partenaires de l'Education Nationale et du milieu socioculturel.

Tous ces artistes ont une place particulière et nécessaire dans la vie du Bateau Feu. Venus de régions, de pays et d'univers différents, les artistes qui sont invités au Bateau Feu et qui y travaillent sont des stimulateurs au sein de la structure ainsi que sur le territoire. Ils créent de l'émulation, de l'envie et du plaisir. Comme dans une nuée d'étoiles – **une Constellation** – la place de chacun est différente et complémentaire. Cette Constellation représente la galaxie à laquelle appartient Le Bateau Feu. Cette notion définit les contours parfois mouvants de la grande famille artistique dans laquelle le directeur du Bateau Feu se reconnaît et qui donne du sens à son projet.

Au cœur de la Constellation, certains des artistes sont plus particulièrement **les complices** du Bateau Feu. Inscrits au cœur du projet, ils agissent en interaction avec l'équipe en participant à l'activité de la structure. Cette présence plurielle et collective est nécessaire pour accompagner la Scène nationale dans le développement de ce projet. Au-delà des soutiens en coproductions et possibles accueils en résidence de création, les artistes complices sont impliqués dans les différents projets initiés par Le Bateau Feu (temps forts, actions culturelles, projets participatifs...). Les artistes complices en question sont :

OLIVIA BURTON DRAMATURGE

Le souhait du directeur du Bateau Feu est d'associer à la Scène nationale une personne dont le métier est d'affiner la lecture des œuvres, de guider les artistes dans leur choix de mise en scène.

LIONEL BÈGUE DANSEUR ET CHORÉGRAPHE DE L'ASSOCIATION CABANE

Durant les quatre dernières années, Le Bateau Feu a accompagné Lionel Bègue en production déléguée pour la création de deux projets artistiques : *La Fuite* en 2019 et *Cabane* en 2021. À la suite de ces deux spectacles, Lionel a décidé de créer et d'implanter sa compagnie à Dunkerque.

PAULINE BUREAU AUTRICE ET METTEUSE EN SCÈNE DE LA COMPAGNIE LA PART DES ANGES

À la sortie du Conservatoire de Paris, Pauline fonde avec des acteurs et actrices de sa promotion la compagnie La part des anges, avec laquelle elle monte plusieurs pièces. Le travail de cette compagnie s'oriente au fil des années vers une écriture de plateau. Le Bateau Feu a coproduit et accueilli au Bateau Feu les spectacles *Féminines* et *Pour autrui*.

LA COMPAGNIE POINT FIXE DE VALÉRIE LESORT ET CHRISTIAN HECQ : UN LIEN PARTICULIER

Après avoir présenté *La Mouche* de George Langelaan, Le Bateau Feu s'associe à la compagnie de Valérie Lesort et Christian Hecq. Ainsi dans le cadre de cette association réjouissante, nous les soutiendrons en coproduction et nous accueillerons *Le Voyage de Gulliver*, la reprise de *20 000 lieues sous les mers* d'après Jules Verne et la création du spectacle *Les sœurs Hilton* avec Céline Milliat Baumgartner.

Olivia Burton
© D. Graphic



Lionel Bègue
© A. Lyleire



Pauline Bureau
© N. Mazéas

Christian Hecq
© Droits réservés



Valérie Lesort
© Droits réservés

L'ACCOMPAGNEMENT DES PUBLICS

L'équipe chargée des relations avec les publics est à votre disposition **pour vous renseigner, vous aider à choisir vos spectacles**. Vos interlocutrices pour le secteur du premier degré sont :

Sur le territoire de la CUD : Emmanuelle Thalmann - ethalmann@lebateaufeu.com

06 07 30 60 08 - 03 28 51 40 50.

Hors territoire de la CUD : Elsa Lanthier - elanthier@lebateaufeu.com

06 07 30 59 58 - 03 28 51 40 54.

AVANT LE SPECTACLE

- **Une visite** du Bateau Feu pour faire découvrir aux élèves les « coulisses » (l'architecture du lieu, les coulisses, la machinerie théâtrale...) et les sensibiliser au travail des régisseurs.
- **Une intervention en classe** en amont de la représentation afin de préparer au spectacle.
- **Des ressources** pour sensibiliser :
 - **une brochure À voir en famille** : destinée aux enfants, elle permet au jeune public d'avoir son outil de présentation des spectacles
 - **des informations sur les spectacles sur le site lebateaufeu.com**, rubrique « Aller plus loin » : des extraits des spectacles, des photos, des dossiers pédagogiques et artistiques (qui comprennent en règle générale une présentation de l'équipe artistique, une note d'intention du metteur en scène, des pistes pédagogiques...).
 - **des ressources en ligne** : Réseau Canopé / Numeridanse / Datadanse / Portail de la marionnette / En Scènes (archives de l'INA dédiées au spectacle vivant : captations, extraits, interviews, dossiers thématiques...)
 - **escales en scènes** : le carnet d'expression du jeune spectateur (sur le site internet de la ligue de l'enseignement) : <https://www.laligue-ser.fr/action-culturelle/education-artistique>. Livret payant, contactez Jean-Noël Matray : jnmatray@laligue.org
- **Le livret du jeune spectateur** : décliné sur trois spectacles jeune public de la saison, il permet d'en découvrir plus sur l'univers artistique d'un spectacle.

APRÈS LE SPECTACLE

- **Les « bords de plateau »** : des rencontres privilégiées qui permettent de rencontrer les artistes à l'issue des représentations et de leur poser des questions. Ces rendez-vous sont systématiques lors des représentations en journée.
- **Une intervention en classe** à l'issue de la représentation afin de revenir sur des éléments marquants du spectacle.

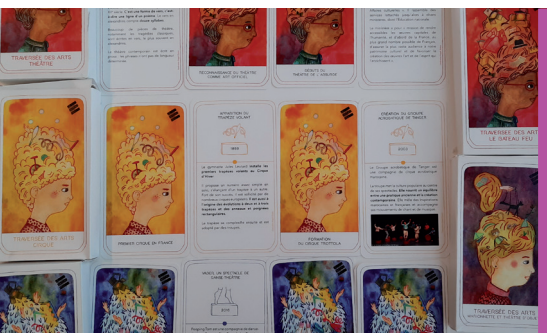
LES OUTILS PÉDAGOGIQUES

L'équipe des relations avec les publics a créé des outils d'accompagnement ludiques qui vous permettront d'aborder et d'approfondir différemment l'univers du spectacle vivant.

Ces outils sont empruntables sur demande, vous pouvez les utiliser en autonomie ou accompagnés d'une personne en charge des relations avec les publics. **N'hésitez pas à contacter Emmanuelle Thalmann ou Elsa Lanthier.**



L'ENTRACTE est un jeu de carte qui vous permettra de créer une discussion après une sortie au spectacle. Conçu avec différentes catégories de cartes (portraits chinois, mimes, dessins, émotions), il est aussi bien adapté pour les petits que les grands. Finis les simples « j'ai aimé » ou « je n'ai pas aimé », vous serez surpris des réponses des participants !



LA TRAVERSÉE DES ARTS s'utilise de la même façon que le Timeline. Il existe une déclinaison du jeu pour chaque discipline du spectacle vivant. Il s'agit ensuite de remettre dans l'ordre chronologique les événements qui ont marqué l'histoire de chacune d'entre elles. Une version du jeu pour le jeune public est également disponible.



TOUS AU PLATEAU a pour but de développer les connaissances sur les métiers du spectacle vivant. Sur le principe du jeu de l'oie, chaque joueur ou groupe de joueur appartient à un pôle du théâtre et doit répondre à des questions sur l'organisation, les missions et la fonction des différents métiers. Avant ou après une visite, il permet de compléter et de tester les connaissances des participants.

LES MODALITÉS DE RÉSERVATION

1 CHOISISSEZ VOTRE SPECTACLE

Un rendez-vous individuel avec nous est possible afin de vous aider à choisir les spectacles en fonction de votre projet pédagogique. Des informations supplémentaires sont à votre disposition sur notre site internet : lebateaufeu.com

Veillez à bien prendre en considération les catégories d'âges indiquées pour chaque spectacle. N'oubliez pas qu'après chaque représentation en journée nous vous invitons à participer à un échange avec les artistes lors d'un bord de plateau. Il faut compter 15 à 20 minutes supplémentaires au temps du spectacle.

2 EFFECTUEZ VOTRE PRÉ-RÉSERVATION

Dès à présent, vous pouvez effectuer une pré-réserve des spectacles qui vous intéressent sur toute la saison. Il suffit de remplir le bulletin de pré-réserve. **Afin de satisfaire le plus grand nombre de demandes, nous ne pouvons pas toujours accueillir plusieurs classes d'une école sur un même spectacle ou accepter toutes les demandes d'une même classe.** Merci de votre compréhension.

Vous pouvez renvoyer vos bulletins sans plus attendre, à l'adresse suivante : ethalmann@lebateaufeu.com ou elanthier@lebateaufeu.com

3 PROCÉDEZ AU PAIEMENT ET RETIREZ VOS PLACES

Vous recevrez à la fin du mois de septembre une réponse par email confirmant les spectacles sur lesquels nous pouvons accueillir vos classes. Vous devrez alors confirmer vos réservations par bon de commande ou règlement global et disposerez :

- **d'un délai d'un mois** pour toutes les réservations de spectacles programmés avant fin janvier ;
- **d'un délai jusqu'à mi-février** pour toutes les réservations du second semestre.

Au-delà de ce délai, les places seront automatiquement remises en vente. Aucun paiement ne sera possible le jour de la représentation.

Vous pouvez régler par chèque, carte bleue, espèces ou bon de commande. Les places seront à récupérer le jour même du spectacle.

Les spectacles pour le jeune public sont proposés au tarif de 6 €. Des places accompagnateurs gratuites sont délivrées (dans la limite des places disponibles). **Nous attendons de l'accompagnateur qu'il encadre son groupe et veille au bon déroulement de la représentation.**

VENIR AU SPECTACLE AVEC SES ÉLÈVES

Devenir spectateur, **ça s'apprend** ! Voici quelques conseils :

AVANT LA REPRÉSENTATION

- **Expliquez aux élèves ce qui se passera le jour du spectacle** : vous allez quitter l'école, prendre le bus ou venir à pied. Vous patienterez dans le hall puis, une fois tous les spectateurs installés dans la salle, la lumière s'éteindra et le spectacle commencera.
- **Suscitez l'envie d'aller au spectacle** en donnant quelques éléments aux élèves, comme la discipline du spectacle (danse, musique, théâtre,...) et le résumé de l'histoire s'il y en a une, en montrant l'affiche ou quelques images... Ne racontez pas tout pour que l'élève garde l'envie de venir.
- **N'hésitez pas à contacter l'équipe des relations avec les publics** afin qu'une personne vienne présenter le spectacle en classe.
- **Précisez aux accompagnateurs du groupe ce que vous attendez d'eux et ce qu'ils vont voir.** Il s'agit parfois, pour eux aussi, d'une première expérience au théâtre et ils n'ont pas toujours les codes du spectateur : éteindre complètement son téléphone portable, ne pas prendre de photo pendant la représentation, ne pas manger...

LE JOUR DU SPECTACLE

- **L'arrivée au théâtre.** Merci d'arriver au théâtre 30 minutes avant le début du spectacle pour avoir le temps de retirer vos places et de vous installer. De grands bacs sont à votre disposition afin d'y déposer les manteaux et sacs des élèves. Prenez la précaution d'emmener les élèves aux toilettes avant le spectacle pour éviter les sorties pendant la représentation.
- **Le placement en salle.** Les hôtes et hôtesse de salle du théâtre vous accueillent dans le hall : le placement se fait dans l'ordre d'arrivée des classes. Pour que la représentation se déroule au mieux, veillez à ce que les accompagnateurs se répartissent de manière à encadrer le groupe dans sa totalité.
- **Pendant la représentation.** Vous pouvez laisser les élèves réagir, les artistes ont l'habitude et, la plupart du temps, le calme revient naturellement après un moment de rire. Si ce n'est pas le cas, intervenez discrètement auprès de l'élève (le « chut » fait parfois plus de bruit qu'un enfant agité).

APRÈS LE SPECTACLE

- **À la fin du spectacle,** ne soyez pas trop pressés de repartir. Participez au bord de plateau avec vos élèves. N'hésitez pas à préparer des questions en amont avec eux afin de faciliter la prise de parole.
- **En classe, après la représentation,** prenez un temps pour rediscuter avec les élèves. Chacun pourra défendre son point de vue et dire ce qu'il a aimé et ce qu'il a moins apprécié.



**EMMENER MA CLASSE
AU BATEAU FEU**

Le petit B

© F. Iovino



PISTES PÉDAGOGIQUES

Marion Muzac

Le Gymnase CDCN Roubaix

Hauts-de-France pour le réseau LOOP

Dans le cadre du festival Allure folle

DANSE | + 1 AN

durée 30 min

petite salle | tarif 6 €

SAM. 14 ET MER. 18 OCTOBRE

15 H ET 16 H 30

LUN. 16 ET MAR. 17 OCTOBRE

10 H ET 15 H

Des ateliers de pratique artistique sont proposés dans les classes la semaine du 16 octobre. Infos auprès d'Emmanuelle Thalmann ou Elsa Lanthier.

EXPÉRIMENTER DE NOUVELLES FORMES DE COMMUNICATION

Travailler en binôme et essayer de communiquer sans parler en se servant uniquement de gestes et d'expressions du visage.

DÉVELOPPER SON TOUCHER

Ramener de chez soi des objets comme des coussins des poufs, des balles anti-stress... Proposer aux élèves de jouer avec ces objets pour les toucher et explorer la matière : chuter dans les coussins, faire un jeu avec des balles en mousse ou rembourrées en sable (ex : lancer la balle à un camarade en nommant et mimant une émotion).

DÉCOUVRIR SON UNIVERS MUSICAL

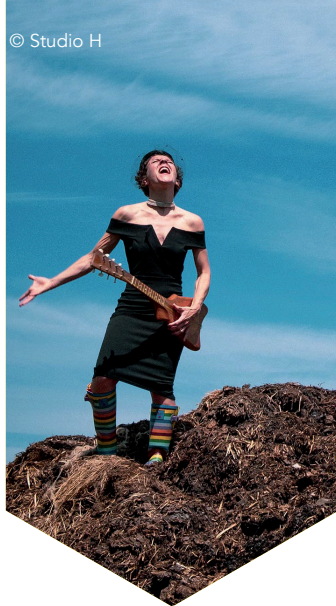
Écouter le *Boléro* de Maurice Ravel. Découvrir les chanteurs Vincent Barrau et Johanna Luz.

Fais dodo, Colas mon p'tit frère, fais dodo, t'auras du lolo...

Le Petit B se joue devant un petit groupe de très jeunes spectateurs, assis au plus près de l'espace de jeu. Posés sur le sol, il y a de drôles d'objets « sculptures », des gros, des moyens et des petits. Deux interprètes dansent et jouent avec ces volumes qui ne tardent pas à révéler leur vraie nature. L'installation plastique devient mouvante, redessinant un paysage sensible au fil d'une chorégraphie douce et sensuelle. Les danseurs vont bientôt vers les enfants et les invitent à vivre une belle aventure sensorielle soutenue par un univers musical envoûtant et hypnotique inspiré par le *Boléro* de Ravel. Ainsi, les tout-petits suivent le spectacle avec l'entièreté de leur corps. Ils peuvent voir, sentir, toucher, et vivre intensément leur première expérience avec le spectacle.

La fontaine unplugged

© Studio H



PISTES PÉDAGOGIQUES

La Fontaine

Marlène Bouniort, Sophie Kastelnik
et Laurent Madiot
Compagnie D. N. B.

MUSIQUE | + 7 ANS

durée ± 55 min
grande salle | tarif 6 €

JEU. 23 NOVEMBRE
14 H 30

VEN. 24 NOVEMBRE
10 H ET 14 H 30

◆ DÉCOUVRIR LA FONTAINE

Lire les fables de La Fontaine. S'intéresser à la vie de l'auteur.

◆ RÉFLÉCHIR AU CONTEXTE HISTORIQUE

Définir la notion de fable et de satire. Comment les utilise-t-on dans la littérature ? Décrire le contexte historique : le roi Louis XIV, le théâtre...

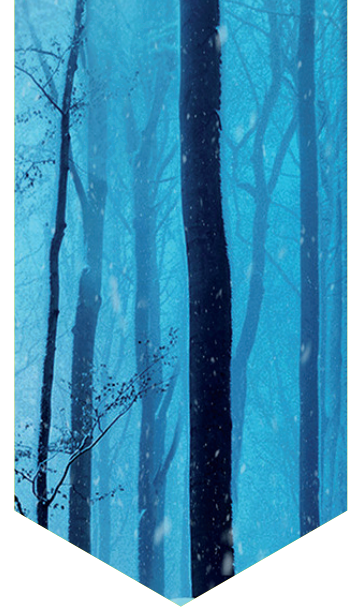
◆ CRÉER

Créer de manière collective une fable sur un des sujets de notre société : par exemple : la guerre, la faim, le COVID, la retraite...

Nuit et jour à tout venant je chantais, ne vous déplaie...

Un trio décapant redonne vie en chansons aux célèbres fables de La Fontaine. Le Héron *fashion victim* veut s'habiller en IKKS, le Lièvre, en parfait *love addict*, séduit une Tortue asthmatique, le Corbeau, *addict* aux réseaux sociaux, est amadoué par un *geek* Renard rusé, Perrette se rêve en « *Nouvelle Star* » de variétés... Les trois complices de ce spectacle prennent grand plaisir à donner vie à cet incroyable « bestiaire » musical. Leurs voix se mélangent à une multitude d'instruments (guitares, claviers, cloches, accordéon, tuba et percussions) pour ces relectures décalées et pleines d'humour. En y infusant leurs sensibilités et leurs questionnements, le trio d'interprètes a écrit des chansons décapantes et fidèles à l'esprit irrévérencieux du grand fabuliste. Des chansons drôles à entendre mais aussi à voir, des chansons à jeux, des mini-comédies musicales, portées par trois voix, trois corps, trois souffles qui s'unissent pour le meilleur et pour le rire !

Neige



PISTES PÉDAGOGIQUES

Pauline Bureau
La part des anges

THÉÂTRE | + 10 ANS

durée 1 h 40
grande salle | tarif 6 €

VEN. 12 JANVIER
14 H 30

Étudier la structure du conte

Définir le conte et son schéma narratif. Retrouver ses éléments caractéristiques dans différents contes.

Redécouvrir le conte de Blanche-Neige

Relire la version de *Blanche-Neige* des frères Grimm. Identifier les personnages principaux et leurs rôles. Déterminer les lieux et les étapes de la narration pour ensuite les confronter au spectacle.

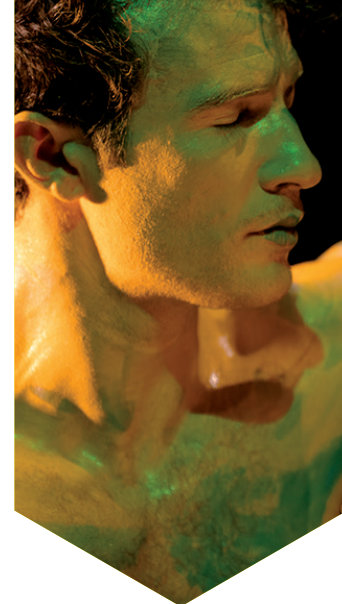
Réécrire

Individuellement ou collectivement, proposer une réécriture de *Blanche-Neige*, en prenant appui sur les caractéristiques du conte.

L'hiver s'installe doucement dans la nuit, la neige est reine à son tour...

Neige a quinze ans, elle a hâte de grandir. Sa mère, elle, a peur de vieillir. Est-ce le visage de ses quinze ans qu'elle voit encore dans son miroir. À moins que ce ne soit celui de sa fille ? Mais, ce soir, Neige a disparu. Elle s'enfonçait dans la forêt la dernière fois qu'on l'a vue. Malgré les lourds flocons qui n'arrêtent pas de tomber, c'est sûrement là qu'il faut aller la chercher, pour échapper à son reflet... Huit ans après *Dormir cent ans*, Pauline Bureau retrouve les contes, la magie et le merveilleux. Elle revisite cette fois l'univers de Blanche-Neige. Dans un impressionnant décor de forêt emplies d'un silence de paysage enneigé, la pièce aborde par l'intime des questions universelles et déploie des personnages sensibles et insatisfaits. Mère et fille se cherchent sans fin à travers les âges, le prince n'est finalement pas si charmant et le chasseur nous apprend la douceur. Chacun semble le reflet d'un âge, d'un moment de vie précis. Le temps qui passe serait-il alors le personnage central du spectacle ?

La reverdie



PISTES PÉDAGOGIQUES

Pauline Bigot et Steven Hervouet
Cie AmieAmi

DANSE | + 6 ANS

durée 35 min
petite salle | tarif 6 €

LUN. 5 ET MAR. 6 FÉVRIER
10 H ET 14 H 30

La compagnie AmieAmi proposera des ateliers les jeudi 1^{er} et vendredi 2 février. Infos auprès d'Emmanuelle Thalmann ou Elsa Lanthier.

EXPÉRIMENTER LA MATIÈRE, DÉCOUVRIR LA COLORIMÉTRIE

Mettre à disposition des élèves de la peinture afin qu'ils appréhendent cette matière, son toucher, son odeur. Expérimenter le mélange des couleurs et parler des couleurs primaires et secondaires.

EXPÉRIMENTER LE RAPPORT À L'AUTRE

Réaliser des petits jeux en salle de motricité pour travailler la notion d'espace et les relations entre les élèves : jeu du miroir à 2 ou plus, marcher en ligne en même temps, jeu de l'aveugle : un élève en guide un autre pour se déplacer dans l'espace... Après avoir vu le spectacle : créer une danse de *Petit Bleu et Petit Jaune*.

LIRE

Lire le livre de Léo Lionni *Petit Bleu et Petit Jaune*. Noter les différences avec le spectacle.

Je voudrais changer les couleurs du temps, changer les couleurs du monde...

Dans un univers inconnu, deux êtres étranges cohabitent sans vraiment se voir. Ils dansent côte à côte sans se préoccuper l'un de l'autre. Humains ou animaux, extraterrestres ou avatars de jeux vidéo, l'un a la peau bleue, l'autre a la peau jaune. Doucement, ils vont aller à la découverte de l'autre, s'apprivoiser, se découvrir, se toucher. Et petit à petit, de cette rencontre intime va émerger une nouvelle couleur. En se mélangeant, les peaux bleues et jaunes deviennent vertes... Cet élégant duo chorégraphique et plastique s'inspire du célèbre ouvrage pour la jeunesse de Léo Lionni, *Petit Bleu et Petit Jaune*, où deux tâches de couleur racontent une jolie fable de l'altérité. Pour donner vie à cette histoire universelle, Pauline Bigot et Steven Hervouet interprètent une vivifiante danse de la « régénération » qui éveille nos sens pour mieux appréhender le monde et ses habitants.

La tête ailleurs



PISTES PÉDAGOGIQUES

Gwendoline Soublin
Cie du Dagor

THÉÂTRE | + 9 ANS

durée 1 h
petite salle | tarif 6 €

**MAR. 12, JEU. 14 ET
VEN. 15 MARS**
10 H ET 14 H 30

ÉTUDIER LE RAPPORT RÉALITÉ / IMAGINAIRE

Regarder le film *Max et les maximonstres* de Spike Jonze (2009) et s'intéresser au basculement de l'histoire de la réalité à l'imaginaire : comment le héros bascule-t-il dans un monde imaginaire ? Pourquoi ? Comment doit-il s'y prendre pour en sortir ? En quoi son monde imaginaire reflète-t-il sa vie réelle ?

DÉCOUVRIR DES PORTRAITS DE FEMMES ENGAGÉES

S'appuyer sur la bande dessinée *Culottées. Des Femmes qui ne font que ce qu'elles veulent* de Pénélope Bagieu pour découvrir des portraits de femmes qui ont changé le monde et/ou qui ont milité. Aborder la notion de militantisme.

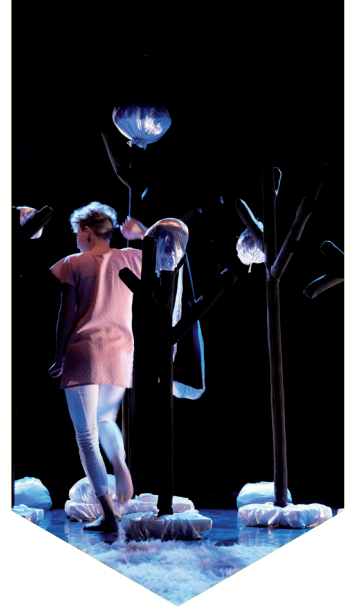
DIALOGUER

Discuter ensemble de l'imagination : qu'est-ce que c'est pour moi ? Quand est-ce que j'imagine ? À quelle fréquence ? Où ? Est-ce que les adultes imaginent aussi ? À quoi je pense et à quoi pensent les adultes ?

Maman, c'est toi la plus belle du monde...

Voltaire a soixante-dix ans. Elle revient, là où elle a grandi, dire adieu à ses souvenirs d'enfance. Soudain, une invitée surprise lui apparaît sous les traits d'une jeune femme : c'est sa maman ! S'engage alors un drôle de dialogue entre une mère militante, dont les pieds ont toujours été bien sur terre, et une petite fille qui s'oubliait avec délice dans ses pensées et qu'on obligeait à ne pas rester la tête dans les nuages. Une histoire où les rêves et l'imaginaire permettent de vivre et d'affronter la réalité. La Compagnie du Dagor prouve qu'il ne faut « presque » rien pour créer du très bon théâtre : deux magnifiques comédiennes en grande complicité au service d'un texte merveilleusement poétique. Au centre d'un dispositif scénique original, au milieu des spectateurs, le moment que ces artistes partagent avec le public est simple et profond, léger et bouleversant... comme la vie !

Boucan !



PISTES PÉDAGOGIQUES

Caroline Décloitre et Lauriane Durix
Cie Hej Hej Tak

THÉÂTRE D'OBJETS | + 1 AN

durée ± 40 min
petite salle | tarif 6 €

JEU. 23 ET VEN. 24 MAI
10 H ET 15 H

◆ DÉCRIRE LES ÉMOTIONS

Nommer différentes émotions et les exprimer avec son visage et son corps. Regarder le dessin animé *Vice Versa* qui traite des émotions.

◆ DÉFINIR LES SENS

Nommer et définir les 5 sens. Jouer avec les sens : faire goûter des aliments à l'aveugle, parler en ayant les oreilles bouchées, se déplacer en se cachant les yeux...

◆ TRAVAILLER SUR LE TOUCHER

Lister différents types de textures et ramener des objets pour les illustrer : des objets granuleux, lisses, doux, piquants, gélatineux... Faire deviner à l'aveugle les textures.

De toutes les matières, c'est la ouate qu'elle préfère...

Drôle de rencontre ! Frangipane et Aglaé ne se connaissent pas mais éprouvent l'une pour l'autre de la curiosité, de la jalousie, de l'étonnement. En cherchant à se découvrir, elles sont traversées par des éclats de joie ou de colère, des petites frayeurs ou des gros chagrins... Voici une fantaisie chorégraphique, théâtrale et textile pour très jeunes oreilles, doigts et yeux. À la manière de ces livres en tissus, composés de textures variées et destinés aux tout-petits, le spectacle est une expérience à voir, à toucher, à sentir. Les jeux avec les matières permettent de concrétiser les émotions. Quelle est la couleur de la colère ? Et la texture de la joie ? Quel son pour la surprise ? Dans une jolie ambiance musicale composée par Usmar, les deux interprètes jouent avec des tissus qui se déploient en un drôle de cocon où l'on pourra, à la fin, aller découvrir, sentir, ressentir et déployer son imaginaire...

CONTACTS

EMMANUELLE THALMANN
Chargée des relations avec
les publics pour scolaires de
la Communauté Urbaine de
Dunkerque



ethalman@lebateaufeu.com



06 07 30 60 08
03 28 51 40 50

ELSA LANTHIER
Attachée aux relations avec
les publics pour les scolaires
en dehors de la Communauté
Urbaine de Dunkerque



elanthier@lebateaufeu.com



06 07 30 59 58
03 28 51 40 54

