

22
23



© Suzanne aux oiseaux - C. Hingollet

DOSSIER ENSEIGNANTS DU 1^{ER} DEGRÉ

LE
SCÈNE NATIONALE
BATEAU
DUNKERQUE
FEU



© Le Bruit des loups - P. Laval

Le théâtre, c'est le lieu dans lequel vivent les histoires ;

là où des personnes viennent les raconter, les artistes, et où d'autres, les spectateurs, viennent les écouter. L'envie de partager une pensée à travers une narration, une fable, à partir de codes communs à tous, s'inscrit dans une démarche généreuse bien loin des expérimentations autocentrées et des performances formelles.

La programmation du Bateau Feu s'affirme au croisement des disciplines.

Elle repose sur la diversité des propositions et sur la cohérence de l'ensemble, les spectacles étant liés les uns aux autres par la ligne artistique définie dans son projet.



Un projet pluridisciplinaire

Le Bateau Feu, Scène nationale Dunkerque fait partie du réseau des soixante-dix-sept Scènes nationales labellisées par le Ministère de la Culture. Issus du mouvement de la décentralisation théâtrale, ces établissements culturels ont en commun trois missions essentielles :

- **la diffusion pluridisciplinaire de spectacles vivants** : théâtre, danse, musique, cirque, arts de la scène ;
- **la création artistique (production et coproduction)** de référence nationale voire internationale dans l'un ou l'autre domaine de la culture contemporaine ;
- **la participation à une action de développement culturel** favorisant de nouveaux comportements des publics à l'égard de la création artistique et une meilleure insertion sociale de celle-ci.

PRÉSENTATION DU BATEAU FEU SCÈNE NATIONALE DUNKERQUE

Depuis 2014, deux disciplines sont particulièrement présentes dans le projet de la Scène nationale : **la musique lyrique** et le **théâtre d'objets et de marionnettes**.

Le Bateau Feu s'engage à mettre en valeur ces deux disciplines, à la fois en présentant sur ses plateaux un large éventail de celles-ci, mais aussi (et c'est peut-être moins visible pour le public) en soutenant de manière engagée les projets dans ces deux genres : aides financières importantes, participation à des réseaux alliant création et diffusion.

LA MUSIQUE LYRIQUE

Le projet lyrique du Bateau Feu permet d'affirmer la singularité de la Scène nationale de Dunkerque dans son réseau labellisé par l'État et de faire reconnaître son plateau comme l'un des plus beaux pour la musique lyrique dans les Hauts-de-France.

La Scène nationale de Dunkerque appartient à un collectif de production, **la co[opéra]tive**, qui regroupe cinq autres structures, Les 2 Scènes / Scène nationale de Besançon, Le Théâtre de Cornouaille / Scène nationale de Quimper / Le Théâtre Impérial de Compiègne, L'Opéra de Rennes et L'Atelier lyrique de Tourcoing. Ces six théâtres publics se sont associés pour mutualiser des moyens et partager collectivement la production, la diffusion voire la création d'ouvrages lyriques.

LE THÉÂTRE D'OBJETS ET DE MARIONNETTES

L'art de la marionnette traverse de nombreuses disciplines et de multiples savoir-faire. Il raconte des histoires à l'aide d'objets pouvant incarner des personnages ou constituer eux-même un décor, un univers.

Il représente par ailleurs un véritable potentiel de créativité qui, par les images qu'il propose et par sa capacité à « titiller » l'imaginaire de chacun, trouve l'adhésion de tous les publics tout en faisant appel à leurs capacités à accepter la convention théâtrale et à se laisser porter dans une histoire.

C'est aussi une discipline qui n'a pas toujours besoin de mots et de textes et qui, de ce fait, traverse les frontières linguistiques.



La Dame Blanche © R. Blasquez

L'ACCOMPAGNEMENT DES PUBLICS

L'équipe chargée des relations avec les publics est à votre disposition pour **vous renseigner, vous aider à choisir vos spectacles, vous proposer des outils pédagogiques et des actions culturelles** visant à sensibiliser les élèves.

Vos interlocutrices pour le secteur du 1er degré (maternelle/élémentaire) sont :
Lysiane Abitbol / labitbol@lebateaufeu.com / 06 07 30 30 53 / 03 28 51 40 50
Elsa Lanthier / elanthier@lebateaufeu.com / 06 07 30 59 58 / 03 28 51 40 54

AVANT LE SPECTACLE

- **Une visite du Bateau Feu** pour faire découvrir aux élèves les « coulisses » (l'architecture du lieu, les coulisses, la machinerie théâtrale...) et les sensibiliser au travail des régisseurs.
- **Une intervention en classe** en amont de la représentation afin de préparer au spectacle.
- **Des ressources** pour sensibiliser :
 - **des informations sur les spectacles sur le site lebateaufeu.com**, rubrique « Aller plus loin » : des extraits des spectacles, des photos, des dossiers pédagogiques et artistiques (qui comprennent en règle générale une présentation de l'équipe artistique, une note d'intention du metteur en scène, des pistes pédagogiques...).
 - **des outils pédagogiques** : le jeu « Tous au plateau ! » pour découvrir les métiers du théâtre, le jeu « Traversées des arts... » pour découvrir l'histoire des arts et du Bateau Feu ; les carnets du spectateur... Vous pouvez les emprunter auprès de l'équipe chargée des relations avec le public.

- **des ressources en ligne** : Réseau Canopé / Numeridanse / Datadanse / Portail de la marionnette / En Scènes (archives de l'INA dédiées au spectacle vivant : captations, extraits, interviews, dossiers thématiques...)
- **escales en scènes** : le carnet d'expression du jeune spectateur (sur le site internet de la ligue de l'enseignement : <https://www.laligue-ser.fr/action-culturelle/education-artistique>). Livret payant, contactez Jean-Noël Matray : jnmatray@laligue.org

APRÈS LE SPECTACLE

- **Les « bords de plateau »** : des rencontres privilégiées qui permettent de rencontrer les artistes à l'issue des représentations et de leur poser des questions. Ces rendez-vous sont systématiques lors des représentations en journée.
- **Le jeu de cartes « L'entracte »** permet de faire parler les élèves de leurs souvenirs du spectacle, de leurs ressentis...
- **Une intervention en classe** à l'issue de la représentation afin de revenir sur des éléments marquants du spectacle.

D'autres actions peuvent être organisées en fonction de votre projet pédagogique (ateliers, rencontres avec des artistes, assister à une répétition ...).

MODALITÉS DE RÉSERVATION

1. Choisissez votre spectacle

Un rendez-vous individuel avec nous est possible afin de vous aider à choisir les spectacles en fonction de votre projet pédagogique. Des informations supplémentaires sont à votre disposition sur notre site internet : lebateaufeu.com

Veillez à bien prendre en considération les catégories d'âges indiquées pour chaque spectacle. N'oubliez pas qu'après chaque représentation en journée nous vous invitons à participer à un échange avec les artistes lors d'un bord de plateau. Il faut compter 15 à 20 minutes supplémentaires au temps du spectacle.

2. Effectuez votre pré-réservation

Dès à présent, vous pouvez effectuer une pré-réservation des spectacles qui vous intéressent sur toute la saison. Il suffit de remplir le bulletin de pré-réservation. **Afin de satisfaire le plus grand nombre de demandes, nous ne pouvons pas toujours accueillir plusieurs classes d'une école sur un même spectacle ou accepter toutes les demandes d'une même classe.** Merci de votre compréhension.

Vous pouvez renvoyer vos bulletins sans plus attendre, à l'adresse suivante : labitbol@lebateaufeu.com ou elanthier@lebateaufeu.com

3. Procédez au paiement et retirez vos places

Vous recevrez début octobre un mail confirmant les spectacles sur lesquels nous pouvons accueillir vos classes. **Vous disposerez alors d'un délai de 15 jours pour procéder au règlement de vos réservations du premier semestre.** Au-delà de ce délai, les places ne vous seront plus attribuées. Vous pourrez régler vos réservations du second semestre jusqu'à mi-janvier. **Aucun paiement ne sera possible le jour de la représentation.**

Vous pouvez régler par chèque, carte bleue, espèces ou bon de commande. Les places seront à récupérer le jour même du spectacle.

Les spectacles pour le jeune public sont proposés au tarif de 6 €. Des places accompagnateurs gratuites sont délivrées (dans la limite des places disponibles). **Nous attendons de l'accompagnateur qu'il encadre son groupe et veille au bon déroulement de la représentation.**

VENIR AU THÉÂTRE AVEC SES ÉLÈVES

AVANT LA REPRÉSENTATION

- **Expliquez aux élèves ce qui se passera le jour du spectacle** : vous allez quitter l'école, prendre le bus ou venir à pied et arriver dans le hall du théâtre. Vous patienterez dans le hall puis, une fois tous les spectateurs installés dans la salle, la lumière s'éteindra et le spectacle commencera.
- **Suscitez l'envie d'aller au spectacle** en donnant quelques éléments aux élèves, comme le genre du spectacle (danse, musique, théâtre,...) et le résumé de l'histoire s'il y en a une, en montrant l'affiche ou quelques images... Ne racontez pas tout pour que l'élève garde l'envie de venir.
- **N'hésitez pas à contacter l'équipe des relations avec les publics** afin qu'une personne vienne présenter le spectacle en classe.
- **Précisez aux accompagnateurs du groupe ce que vous attendez d'eux et ce qu'ils vont voir.** Il s'agit parfois, pour eux aussi, d'une première expérience au théâtre et ils n'ont pas toujours les codes du spectateur : éteindre complètement son téléphone portable, ne pas prendre de photo pendant la représentation, ne pas manger...

LE JOUR DU SPECTACLE

L'arrivée au théâtre. Merci d'arriver au théâtre 30 minutes avant le début du spectacle pour avoir le temps de retirer vos places et de vous installer. De grands bacs sont à votre disposition afin d'y déposer les manteaux et sacs des élèves. Prenez la précaution d'emmener les élèves aux toilettes avant le spectacle pour éviter les sorties pendant la représentation.

Le placement en salle. Les hôtes et hôtesse de salle du théâtre vous accueillent dans le hall : le placement se fait dans l'ordre d'arrivée des classes. Pour que la représentation se déroule au mieux, veillez à ce que les accompagnateurs se répartissent de manière à encadrer le groupe dans sa totalité.

Pendant la représentation. Vous pouvez laisser les élèves réagir, les artistes ont l'habitude et, la plupart du temps, le calme revient naturellement après un moment de rire. Si ce n'est pas le cas, intervenez discrètement auprès de l'élève (le « chut » fait parfois plus de bruit qu'un enfant agité).

À la fin du spectacle, ne soyez pas trop pressés de repartir. Participez au bord de plateau avec vos élèves. N'hésitez pas à préparer des questions en amont avec eux afin de faciliter la prise de parole.

En classe, après la représentation, prenez un temps pour rediscuter avec les élèves du spectacle. Ainsi, chacun pourra défendre son point de vue et dire ce qu'il a aimé mais également ce qu'il a moins apprécié.



© Capoue - C. Raynaud de Lage

EMMENER MA CLASSE AU BATEAU FEU

MAR. 11, JEU. 13,
VEN. 14 OCT.
10 H ET 14 H 30

+ 3 ANS

SCOOOOOTCH !

AMÉLIE POIRIER | NOUVEAUX BALLETS DU NORD-PAS-DE-CALAIS

danse | théâtre d'objets | durée 30 min | petite salle | 6 €

Avec créativité et ingéniosité, les interprètes construisent, au fil d'une expérience partagée avec le public, un univers insolite avec des mètres de ruban adhésif.

Banal objet du quotidien, le rouleau de scotch devient la vedette de ce spectacle à l'énergie contagieuse, entre mouvement, arts plastiques et performance. Trois « animatrices de matières » déboulent sur le plateau vide et se lancent dans une insolite chorégraphie de rouleaux de scotch coloré. L'adhésif se plie en effet à tous les jeux de construction : il se colle, se décolle, attache, délimite, soutient et s'entortille dans un joyeux délire.

Au fil des mètres de ruban qui se déroulent, un nouvel espace se dessine petit à petit. Des cabanes aux murs invisibles se matérialisent, de drôles de machines sont inventées. Le scotch peut tout relier : les choses mais aussi les gens. Il recolle les morceaux comme si apparaissaient soudain les liens invisibles qui nous unissent. Le public est invité à découvrir ce nouveau territoire et prend à la fin de ce spectacle une part active à l'énergie contagieuse.



////// PISTES PÉDAGOGIQUES

🟡 **EXPLORER LE MONDE** Apprendre aux élèves à se repérer dans l'espace. À l'aide de scotch, aménagez des espaces réels ou fictifs au sol de votre classe, ou avec des craies dans la cours de récréation. Faire l'expérience de l'espace, représenter l'espace, découvrir différents milieux.

🟡 **ÉCHANGER ET RÉFLÉCHIR AVEC LES AUTRES** Travailler le collectif, réfléchir aux espaces individuels et partagés dans l'espace de la classe par exemple.

🟡 **PRATIQUER DIFFÉRENTS USAGES DU LANGAGE ORAL** Raconter, décrire, évoquer, expliquer, questionner, discuter un point de vue par rapport au spectacle.

🟡 **DÉCOUVRIR LES MUSIQUES DU SPECTACLE** Au lien suivant : bit.ly/MusiquesScotch

MAR. 6 DÉC.

14 h 30

JEU. 8, VEN. 9 DÉC.

10 h et 14 h 30

+ 5 ANS

GADOUÉ

LUNA ROUSSEAU ET NATHAN ISRAËL | LE JARDIN DES DÉLICES

cirque | danse | durée 30 min | petite salle | 6 €

Comment rester agile sur l'argile ? Un homme marche sur de la boue et se débat pour tenter de garder son équilibre... Quel plaisir de patauger avec lui dans la gadoue !

Le public s'installe tout autour d'une piste recouverte de boue blanche. Au centre, un jongleur en complet-veston bleu va vite faire face à de périlleuses difficultés : ne pas faire tomber sa balle, ne pas glisser, ne pas se salir, tout en tentant des figures de plus en plus complexes. La boue, ça colle, ça glisse, ça tache... Beurk !

Entre jonglage et danse, Nathan Israël s'amuse avec cette matière instable et insaisissable. Balle en main, visage cartoonnesque, contorsions hilarantes, il compose un personnage de clown tendre et absurde. Chacun de ses gestes peut entraîner le dérapage ou la chute. Sur ce sol très glissant, l'homme doit retrouver un équilibre précaire tout en suivant le rythme impulsé par la musique d'une harpiste complice qui l'accompagne en direct. Hilaires, petits et grands le regardent en se souvenant des joies inavouables de la patauge et de la patouille. L'artiste, lui, ne résistera pas longtemps au plaisir régressif de s'en mettre partout, tant pis pour le beau costume ! Il finira heureux, couvert de boue mais toujours debout.



© C. Raynaud de Lage



dans le cadre du festival Les Petits Pas
en collaboration avec Le Gymnase - CDCN Hauts-de-France

////// PISTES PÉDAGOGIQUES

🟡 **EXPÉRIMENTER LA MATIÈRE** Mettre à disposition des élèves de l'argile (de la pâte à modeler ou pâte à sel) afin qu'ils appréhendent cette matière, son touché, son odeur, sa maniabilité.

🟡 **RÉFLÉCHIR À LA NOTION DE " BÊTISE "** Écouter la chanson « On n'est pas à une bêtise près » de Renan Luce et/ou lire l'album *Les grosses bêtises* de Andréa Nève et Peter Elliott (Editions Pastel) et interroger ensemble ce qui est ou n'est pas une bêtise, pourquoi on fait des choses interdites, ce qui nous plaît.

🟡 **TRAVAILLER SON ADRESSE** Mettre en place des jeux de manipulation d'objets (exemple : je lance une balle puis je la rattrape, je lance deux balles puis je les rattrape, je jongle avec deux balles,...) pour travailler la coordination, l'adresse et prendre conscience de la performance dans le spectacle.

MAR. 10, JEU. 12,
VEN. 13 JANV.
10 H ET 14 H 30

+ 3 ANS

TRACK

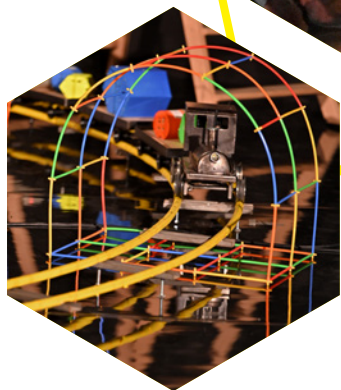
CÉLINE GARNAVULT ET THOMAS SILLARD | CIE LA BOÎTE À SEL

théâtre d'objets | durée 40 min | petite salle | 6 €

Un circuit géant de trains électriques, magnifique objet sonore et visuel, émerveille petits et grands. Les machines se mettent en mouvement pour créer une étonnante symphonie.

Il y a autant à voir qu'à entendre dans cet étonnant spectacle ! Son personnage principal est un immense circuit de chemin de fer avec ses passages à niveau, ses tunnels et ses ponts. Les trains se mettent en marche, franchissent des viaducs, longent de fragiles et éphémères structures. Au cœur de l'installation, un manipulateur, tour à tour conducteur, passager ou simple spectateur, joue musicalement avec les petits véhicules. Il crée en direct de drôles de paysages sonores, produisant lui-même des sons avec sa voix et sa bouche, tel un *beatboxer*. Il compose avec les mouvements mécaniques, les cliquetis des aiguillages, le frottement des rails, le grincement des essieux, les clignotants des signalisations. Les wagons se transforment bientôt en de véritables instruments grâce à d'ingénieux dispositifs sonores.

Fille de cheminot, Céline Garnavault rêvait de créer un spectacle immersif inspiré de l'univers ferroviaire. Elle imagine un voyage insolite qui fascine les enfants et leurs parents.



////// PISTES PÉDAGOGIQUES

🟡 **JOUER AVEC SA VOIX** Utiliser les sonorités du corps à travers l'atelier proposé par la compagnie avec le *beatboxer* KOSH. Il propose une initiation ludique au human *beatbox* et des jeux sonores avec des objets conçus spécialement par l'équipe de *TRACK*, pour inventer des petits trains sonores et musicaux. Contactez Lysiane ou Elsa pour plus d'informations.

🟡 **AFFINER SON ÉCOUTE** Au travers d'une découverte d'environnement sonores différents (bruits de ville, de campagne, de mer, mais aussi voix, œuvres musicales...).

🟡 **PARTICIPER À L'ATELIER TOUCHBOARD PROPOSÉ PAR LA HALLE AUX SUCRES** Réalisation d'une cartographie sonore (objective ou subjective) avec des équipements numériques et matériaux accessibles. Durée à déterminer selon le projet (1 journée environ). Contactez-nous pour plus d'informations.

MAR. 14 MARS

14 h 30

JEU. 16 ET VEN. 17 MARS

10 h et 14 h 30

+ 6 ANS

SUZANNE AUX OISEAUX

MARIE TIBI ET CÉLINA GUINÉ | EMMA LLOYD | SCOPITONE & CIE

théâtre d'objets | durée ± 50 min | petite salle | 6 €

Tous les jeudis, une vieille dame vient donner des graines aux oiseaux. Un jour, elle croise la route d'un étranger qui a dû fuir son pays et ne connaît personne...

La vieille dame s'appelle Suzanne. Chaque semaine, elle vient nourrir les oiseaux du jardin public. Un jour, il y a un jeune homme installé sur son banc favori. Avec ses mots maladroits, Nadim explique qu'il a quitté son pays en guerre. Suzanne prend le temps de l'écouter et cette complicité va changer leur existence...

Après les versions délirantes de *Blanche-Neige* et du *Vilain petit canard*, Scopitone & Cie revient à Dunkerque avec une histoire pleine de tendresse et de poésie. De la rencontre de deux solitudes, celle d'une personne âgée et celle d'un jeune réfugié, va naître une belle amitié. Sur scène, un banc public, un arbre et un réverbère... Le réfugié va grandir au fur et à mesure qu'il gagnera en réconfort. De plus en plus fragile physiquement, Suzanne prendra, elle, le chemin contraire. Tandis que le souvenir des terres natales des personnages jaillit à travers les lattes du banc, les feuilles d'un arbre « magique » parcourt les saisons sous la lueur du lampadaire qui éclaire ce touchant passage de témoin.



© C. Hinguet



/////// PISTES PÉDAGOGIQUES

🟡 **REPRÉSENTER LE MONDE ENVIRONNANT OU DONNER FORME À SON IMAGINAIRE** Expérimenter le théâtre d'objets, imaginer une histoire en manipulant les objets de la classe.

🟡 **S'INTÉRESSER AU TRAVAIL D'ADAPTATION, CE QUI EST REPRIS ET CE QUI DISPARAÎT** Découvrir l'album *Suzanne aux oiseaux* de C. Guiné et M. Tibi (éd. Le Grand Jardin, disponible dans le réseau des Balises)

🟡 **RÉFLÉCHIR SUR SOI ET SUR LES AUTRES, S'OUVRIRE À L'ALTÉRITÉ** Amorcer les problématiques de l'exil, découvrir l'album *L'Oizochat* de R. Courgeon (éd. Mango jeunesse, disponible dans le réseau des Balises)

+ 8 ANS

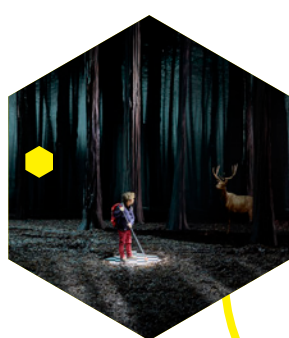
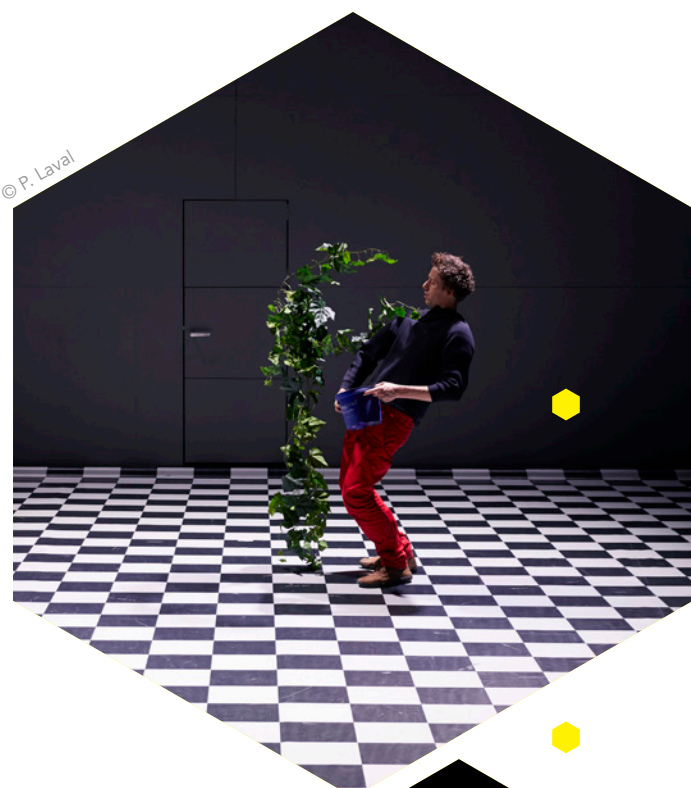
LE BRUIT DES LOUPS

ÉTIENNE SAGLIO | COMPAGNIE MONSTRE(S)

cirque | magie | durée 1 h 10 | grande salle | 9 €

JEU. 6, VEN. 7 AVRIL

14 h 30



En jouant avec nos peurs enfantines, Étienne Saglio signe un conte fantastique d'une beauté à couper le souffle. Un émerveillement total, entre rire et chair de poule !

« Promenons-nous dans les bois pendant que le loup... » Étienne Saglio a fait de cette comptine le spectacle le plus étonnant de la saison. Tout commence sur un grand sol en damier. Un jeune homme balaie les feuilles de sa plante verte. Soudain, en une seconde, tout bascule ! Le voilà propulsé au beau milieu d'une forêt envoûtante, sous le clair de lune. Le jeune homme vient de passer brutalement de l'autre côté du miroir. Il va devoir affronter un univers fantastique peuplé d'étranges créatures : un ficus qui se rebelle, un renard malicieux, un géant inquiétant, un cerf majestueux et un grand... Mais chut ! Venez, vous n'en croirez pas vos yeux.

Jongleur et magicien, Étienne Saglio orchestre une véritable plongée dans l'imaginaire, qui s'appuie sur des techniques d'illusionnisme, les plus simples comme les plus sophistiquées. Grâce aux subterfuges d'antan et aux nouvelles technologies, tout semble réel dans ce voyage initiatique plein d'épreuves. Un stupéfiant retour à la nature, entre vertige et fascination.

/////// PISTES PÉDAGOGIQUES

🟡 **DÉCOUVRIR LES CONTES, COMPRENDRE CE QU'ILS SYMBOLISENT** Comprendre la dynamique du récit, les personnages et leurs relations. Découvrir les différents personnages du conte, et notamment l'ambivalence du loup : *L'encycLOUPédie* d'Hélène Maurel (éd. Naïve), *Le loup sous le lit* ou *Quand une petite fille sait ce que les adultes ne savent plus* de Stéphane Servant (éd. Oskar, disponible dans le réseau des Balises).

🟡 **ACQUÉRIR UN LEXIQUE, IDENTIFIER, PARTAGER SES ÉMOTIONS** Après le spectacle, explorer l'émotion de la peur, inviter à raconter ou dessiner une peur résolue de la petite enfance. Découvrir le livre *La vie ne me fait pas peur* de Maya Angelou et Géraldine Alibeu (éd. Seghers, disponible dans le réseau des Balises).

🟡 **DÉCOUVRIR LE DOSSIER PÉDAGOGIQUE " PIÈCE [D]ÉMONTÉE "** Réalisé par Canopé, vous trouverez ce dossier sur la page du spectacle *Le Bruit des Loups* sur le site www.lebateaufeu.com.

+ 6 ANS

SORTIR ?

DAVID LACOMBLEZ | LUCAS PRIEUX | CIE LA MÉCANIQUE DES FLUIDES

théâtre d'objets | durée ± 40 min | petite salle | 6 €

JEU. 4, VEN. 5 MAI

10 h et 14 h 30

© D. Lacomblez



Une petite fille n'ose pas sortir de chez elle. Peut-être qu'elle réussirait à vaincre ses peurs en invitant la vieille dame de la colline pour le goûter ?

Une enfant n'ose pas sortir de la maison où elle vient de s'installer avec son père. Elle essaie pourtant... mais le pas de la porte reste infranchissable. Et si elle invitait la vieille dame de la colline ? On raconterait qu'elle ne sort jamais de chez elle, qu'elle a peur de tout, elle aussi... Sur le vieux dictaphone de papa, la petite enregistre un message pour guider pas à pas la vieille dame, dans un périple à travers les terribles dangers qui les séparent : la Forêt aux mille z'Yeux, le Pont du gouffre de la Mort, et, plus effrayant encore, la Caverne qui mange la Lumière... Si elles en viennent à bout, peut-être apprivoiseront-elles leurs peurs ?

Le spectacle aborde joyeusement les peurs enfantines en créant un langage théâtral visuel et musical à base d'ombres et de marionnettes. Derrière les fenêtres des castelets, la petite fille s'invente le périlleux voyage de la grand-mère : décors, ombres et silhouettes articulées figurent les paysages, les obstacles et les monstres rencontrés sur le chemin.

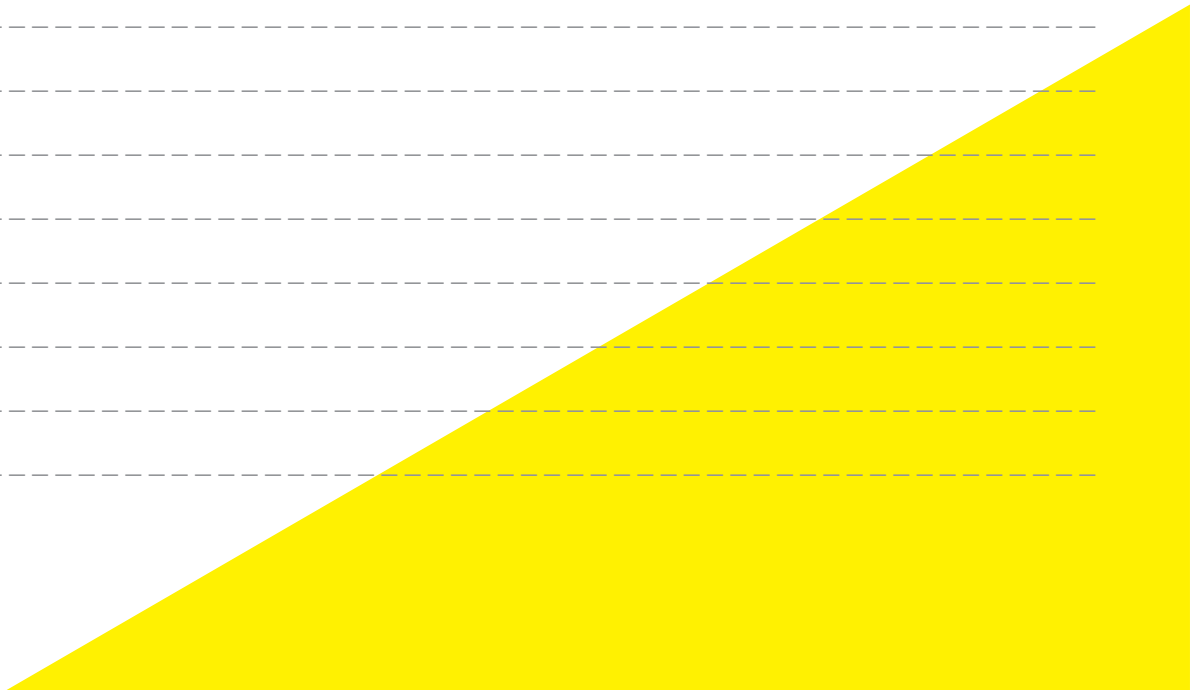
spectacle soutenu par Le Bateau Feu

////// PISTES PÉDAGOGIQUES

🟡 **EXPÉRIMENTER, PRODUIRE, CRÉER** Expérimenter le théâtre d'ombres, créer et manipuler des formes pour fabriquer des images, explorer la notion d'espace, de cadre et de hors cadre, raconter une histoire.

🟡 **INTERROGER LES ENFANTS SUR LEURS PEURS** Découvrir l'album *Billy se bile* d'Anthony Browne ou les livres de la collection Max et Lili (*Max et Lili ont peur*, *Max et Lili ont peur du noir*, *Max et Lili se sont perdus*, éd. Calligram, disponibles dans le réseau des Balises)

🟡 **SE QUESTIONNER SUR LA NOTION D'AMITIÉ, RÉFLÉCHIR AUX RAPPORTS ENFANTS/ADULTES, S'OUVRIRE À L'ALTÉRITÉ** Découvrir le film d'animation *Là-Haut* de Pete Docter et Bob Peterson





CONTACTS

Lysiane Abitbol

Chargée des relations avec les publics

pour les écoles maternelles et élémentaires de la Communauté Urbaine de Dunkerque

labitbol@lebateaufeu.com

06 07 30 30 53 | 03 28 51 40 50



Elsa Lanthier

Attachée aux relations avec les publics

pour les écoles maternelles et élémentaires de la
Communauté de Communes des Hauts de Flandre
et Communauté de Communes de Flandre Intérieure

elanthier@lebateaufeu.com

06 07 30 59 58 | 03 28 51 40 54

